




# Εγχειρίδιο σέρβις του Dell™ Vostro™ 1520

[Εκτέλεση εργασιών στον υπολογιστή σας](#)  
[Προσθήκη και αντικατάσταση εξαρτημάτων](#)  
[Προδιανγραφές](#)  
[Διαγνωστικό πρόγραμμα](#)  
[Πρόγραμμα ρύθμισης συστήματος](#)

---

## Σημειώσεις, ειδοποιήσεις και προσοχές

-  **ΣΗΜΕΙΩΣΗ:** Η ΣΗΜΕΙΩΣΗ δηλώνει σημαντική πληροφορία που σας βοηθά στην καλύτερη χρήση του υπολογιστή σας.
-  **ΠΡΟΣΟΧΗ:** Η ΠΡΟΣΟΧΗ δηλώνει πιθανή βλάβη στο υλικό ή απώλεια δεδομένων, εάν δεν έχετε ακολουθήσει τις οδηγίες.
-  **ΕΙΔΟΠΟΙΗΣΗ:** Η ΕΙΔΟΠΟΙΗΣΗ δηλώνει πιθανή βλάβη υλικού, τραυματισμό ή θάνατο.

Εάν αγοράσατε έναν υπολογιστή Dell™ της σειράς n, οι αναφορές που θα βρείτε σε αυτό το κείμενο σχετικά με τα λειτουργικά συστήματα Microsoft® Windows® δεν ισχύουν.

---

Οι πληροφορίες αυτού του εγγράφου μπορεί να αλλάξουν χωρίς προειδοποίηση.  
© 2009 Dell Inc. Με επιφύλαξη όλων των δικαιωμάτων.

Απαγορεύεται αυστηρά η αναπαραγωγή αυτού του υλικού με οποιονδήποτε τρόπο χωρίς την έγγραφη άδεια της Dell Inc.

Εμπορικά σήματα που χρησιμοποιούνται στο παρόν κείμενο: η ονομασία *Dell*, το λογότυπο *DELL*, οι ονομασίες *Vostro*, *Travellite*, *Wi-Fi Catcher* και *ExpressCharge* είναι εμπορικά σήματα της Dell Inc. Οι ονομασίες *Intel*, *Pentium*, *Celeron* και *Core* είναι σήματα κατατεθέντα της Intel Corporation. Η ονομασία Bluetooth είναι σήμα κατατεθέν της Bluetooth SIG, Inc. και χρησιμοποιείται από την Dell κατόπιν ειδικής άδειας. Η ονομασία *TouchStrip* είναι εμπορικό σήμα της Zvetco Biometrics, LLC. Η ονομασία *Blu-ray Disc* είναι εμπορικό σήμα της Blu-ray Disc Association. Οι ονομασίες *Microsoft*, *Windows*, *Windows Vista* και το λογότυπο στο κουμπί έναρξης των Windows Vista είναι είτε εμπορικά σήματα είτε σήματα κατατεθέντα της Microsoft Corporation στις Η.Π.Α. ή/και σε άλλες χώρες.

Άλλα εμπορικά σήματα και εμπορικές ονομασίες μπορεί να χρησιμοποιούνται στο παρόν έγγραφο αναφερόμενα είτε στους κατόχους των σημάτων και των ονομάτων είτε στα προϊόντα τους. Η Dell Inc. παραιτείται από κάθε δικαίωμα σε εμπορικά σήματα και εμπορικές ονομασίες τρίτων.

Μάιος 2009 Αναθ. A00

[Επιστροφή στη σελίδα περιεχομένων](#)

## Πρόγραμμα ρύθμισης συστήματος

Εγχειρίδιο σέρβις του Dell™ Vostro™ 1520

- [Είσοδος στο πρόγραμμα ρύθμισης συστήματος](#)
- [Μενού <F12>](#)

---

Το BIOS του υπολογιστή ή το πρόγραμμα ρύθμισης του συστήματος σας επιτρέπει να κάνετε τα εξής:

- 1 Να αποκτήσετε πρόσβαση στο πρόγραμμα ρύθμισης του συστήματος με το πλήκτρο <F2>
- 1 Εμφανίστε ένα μενού εκκίνησης μόνο για μία φορά πατώντας <F12>

### Είσοδος στο πρόγραμμα ρύθμισης συστήματος

Πατήστε <F2> για ανοίξετε το πρόγραμμα ρύθμισης συστήματος και να αλλάξετε τις ρυθμίσεις που καθορίζονται από το χρήστη. Αν δεν μπορείτε να ανοίξετε το πρόγραμμα ρύθμισης συστήματος με αυτό το πλήκτρο, κάντε επανεκκίνηση και πατήστε το πλήκτρο <F2> όταν αναβοσβήσουν για πρώτη φορά οι λυχνίες του πληκτρολογίου.

### Μενού <F12>

Πατήστε <F12> όταν εμφανιστεί το λογότυπο Dell, ώστε να εμφανιστεί για μία μόνο φορά ένα μενού εκκίνησης των έγκυρων συσκευών εκκίνησης του υπολογιστή. Οι συσκευές που εμφανίζονται στο μενού εκκίνησης εξαρτώνται από τις συσκευές με δυνατότητα εκκίνησης που έχουν εγκατασταθεί στον συγκεκριμένο υπολογιστή.

- 1 Εσωτερική μονάδα σκληρού δίσκου
- 1 Μονάδα δίσκου CD/DVD/CD-RW
- 1 Ενσωματωμένος ελεγκτής διασύνδεσης δικτύου
- 1 Πρόγραμμα ρύθμισης BIOS
- 1 Διαγνωστικό πρόγραμμα (ξεκινάει το διαγνωστικό πρόγραμμα αξιολόγησης του συστήματος πριν από την εκκίνηση (PSA))

Αυτό το μενού είναι χρήσιμο όταν επιχειρείτε την εκκίνηση μέσω μιας συγκεκριμένης συσκευής ή την εμφάνιση του διαγνωστικού προγράμματος για τον υπολογιστή. Η χρήση του μενού εκκίνησης δεν πραγματοποιεί αλλαγές στη σειρά εκκίνησης που είναι αποθηκευμένη στο BIOS.

---

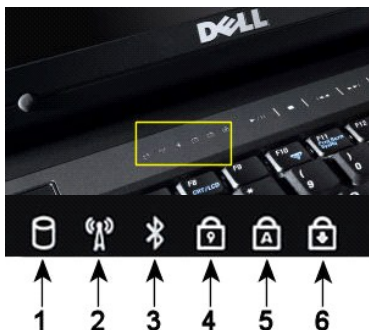
[Επιστροφή στη σελίδα περιεχομένων](#)

## Διαγνωστικό πρόγραμμα

Εγχειρίδιο σέρβις του Dell™ Vostro™ 1520

- [Λυχνίες κατάστασης συσκευών](#)
- [Ενδείξεις σφάλματος λυχνίας](#)
- [Ενδείξεις λυχνίας κουμπιού τροφοδοσίας](#)

### Λυχνίες κατάστασης συσκευών



Λυχνίες κατάστασης συσκευών που βρίσκονται στο κέντρο του αρθρωτού καλύμματος.

Αν έχετε συνδέσει τον υπολογιστή σε ηλεκτρική πρίζα, η λυχνία λειτουργεί ως εξής:

- 1 **Σταθερά μπλε**—Η μπαταρία φορτίζεται.
- 1 **Αναβοσβήνει μπλε**—Η μπαταρία έχει φορτιστεί σχεδόν πλήρως.

Αν ο υπολογιστής λειτουργεί με μπαταρία, η λυχνία λειτουργεί ως εξής:

- 1 **Σβηστή**—Η μπαταρία έχει φορτιστεί επαρκώς ή ο υπολογιστής είναι απενεργοποιημένος.
- 1 **Αναβοσβήνει πορτοκαλιά**—Η ισχύς της μπαταρίας είναι χαμηλή.
- 1 **Σταθερά πορτοκαλιά**—Η ισχύς της μπαταρίας είναι εξαιρετικά χαμηλή.

### Ενδείξεις σφάλματος λυχνίας








Αν ο υπολογιστής σας δεν εκτελεί αυτοδιαγνωστικό έλεγχο κατά την εκκίνηση, μπορεί να συντρέχουν διάφοροι λόγοι:

1. Ελέγξτε ότι η λυχνία τροφοδοσίας του υπολογιστή είναι αναμμένη.
2. Αν η λυχνία τροφοδοσίας δεν είναι αναμμένη, βεβαιωθείτε ότι ο υπολογιστής είναι συνδεδεμένος στο ρεύμα. Αφαιρέστε τη [μπαταρία](#).
3. Αν ο υπολογιστής είναι ενεργοποιημένος, αλλά δεν εκτελεί αυτοδιαγνωστικό έλεγχο κατά την εκκίνηση, εξετάστε αν αναβοσβήνουν οι λυχνίες κατάστασης πληκτρολογίου (σημαίνει ότι ο αυτοδιαγνωστικός έλεγχος κατά την εκκίνηση ήταν επιτυχής, αλλά δεν υπάρχουν γραφικά) ή αν οι λυχνίες κατάστασης πληκτρολογίου ανάβουν διαδοχικά (κάτι που δηλώνει πρόβλημα του συστήματος).

Ο παρακάτω πίνακας δείχνει τις πιθανές ενδείξεις λυχνιών που μπορεί να εμφανίζονται σε μια κατάσταση μη αυτοδιαγνωστικού ελέγχου κατά την εκκίνηση.

Εμφάνιση	Περιγραφή	Επόμενο βήμα
<p><b>ΕΝΕΡΓΟ-ΑΝΑΒΟΣΒΗΝΕΙ-ΑΝΑΒΟΣΒΗΝΕΙ</b></p>	Δεν υπάρχουν εγκατεστημένες SODIMM	<ol style="list-style-type: none"> <li>1. Εγκαταστήστε υποστηριζόμενες λειτουργικές μονάδες μνήμης.</li> <li>2. Εάν υπάρχει ήδη μνήμη, επανατοποθετήστε τις λειτουργικές μονάδες μία κάθε φορά σε κάθε υποδοχή.</li> <li>3. Δοκιμάστε μνήμη που λειτουργεί καλά σε άλλον υπολογιστή ή αντικαταστήστε τη μνήμη.</li> <li>4. Αντικαταστήστε την πλακέτα συστήματος.</li> </ol>
<p><b>ΑΝΑΒΟΣΒΗΝΕΙ-ΕΝΕΡΓΟ-ΕΝΕΡΓΟ</b></p>	Σφάλμα πλακέτας συστήματος	<ol style="list-style-type: none"> <li>1. Επανατοποθετήστε τον επεξεργαστή.</li> <li>2. Αντικαταστήστε την πλακέτα συστήματος.</li> <li>3. Αντικαταστήστε τον επεξεργαστή.</li> </ol>
<p><b>ΑΝΑΒΟΣΒΗΝΕΙ-ΕΝΕΡΓΟ-ΑΝΑΒΟΣΒΗΝΕΙ</b></p>	Σφάλμα οθόνης LCD	<ol style="list-style-type: none"> <li>1. Επανατοποθετήστε το καλώδιο LCD.</li> <li>2. Αντικαταστήστε το πλαίσιο οθόνης LCD.</li> <li>3. Αντικαταστήστε την κάρτα γραφικών ή την πλακέτα συστήματος.</li> </ol>

1—Ανάβει όταν ο υπολογιστής πραγματοποιεί ανάγνωση ή εγγραφή δεδομένων στον σκληρό δίσκο.
<b>ΣΗΜΕΙΩΣΗ:</b> Για να αποφύγετε τυχόν απώλεια δεδομένα, δεν πρέπει ποτέ να τερματίζετε τη λειτουργία του υπολογιστή όταν αναβοσβήνει η λυχνία του <b>σκληρού δίσκου</b> .
2—Ανάβει όταν είναι ενεργοποιημένη η δυνατότητα ασύρματης δικτύωσης.
3—Ανάβει όταν είναι ενεργοποιημένη μια κάρτα με ασύρματη τεχνολογία Bluetooth®.
<b>ΣΗΜΕΙΩΣΗ:</b> Η κάρτα με ασύρματη τεχνολογία Bluetooth είναι προαιρετική δυνατότητα. Αυτό σημαίνει ότι η λυχνία ανάβει μόνο αν έχετε παραγγείλει την κάρτα μαζί με τον υπολογιστή. Για περισσότερες πληροφορίες, ανατρέξτε στην τεκμηρίωση που παραλάβατε μαζί με την κάρτα σας.
Για να απενεργοποιήσετε μόνο τη λειτουργία ασύρματης τεχνολογίας Bluetooth, κάντε δεξί κλικ στο εικονίδιο που βρίσκεται στην περιοχή ειδοποιήσεων και επιλέξτε <b>Disable Bluetooth Radio (Απενεργοποίηση ασυρμάτου Bluetooth)</b> .
4—Ανάβει όταν είναι ενεργοποιημένο το αριθμητικό πληκτρολόγιο.
5—Ανάβει όταν είναι ενεργοποιημένη η λειτουργία διάκρισης πεζών/κεφαλαίων.
6—Ανάβει όταν είναι ενεργοποιημένη η λειτουργία κλειδώματος κύλισης.

<b>ΑΝΕΝΕΡΓΟ-ΑΝΑΒΟΣΒΗΝΕΙ-ΑΝΕΝΕΡΓΟ</b> 	Σφάλμα συμβατότητας μνήμης	<ol style="list-style-type: none"> <li>1. Εγκαταστήστε συμβατές λειτουργικές μονάδες μνήμης.</li> <li>2. Εάν εγκατασταθούν δύο λειτουργικές μονάδες, καταργήστε τη μία και κάντε δοκιμή. Δοκιμάστε την άλλη λειτουργική μονάδα στην ίδια υποδοχή και κάντε δοκιμή. Ελέγξτε την άλλη υποδοχή και με τις δύο λειτουργικές μονάδες.</li> <li>3. Αντικαταστήστε τη μνήμη.</li> <li>4. Αντικαταστήστε την πλακέτα συστήματος.</li> </ol>
<b>ΕΝΕΡΓΟ-ΑΝΑΒΟΣΒΗΝΕΙ-ΕΝΕΡΓΟ</b> 	Η μνήμη εντοπίστηκε αλλά παρουσιάζει σφάλματα	<ol style="list-style-type: none"> <li>1. Επανατοποθετήστε τη μνήμη.</li> <li>2. Εάν εγκατασταθούν δύο λειτουργικές μονάδες, καταργήστε τη μία και κάντε δοκιμή. Δοκιμάστε την άλλη λειτουργική μονάδα στην ίδια υποδοχή και κάντε δοκιμή. Ελέγξτε την άλλη υποδοχή και με τις δύο λειτουργικές μονάδες.</li> <li>3. Αντικαταστήστε τη μνήμη.</li> <li>4. Αντικαταστήστε την πλακέτα συστήματος.</li> </ol>
<b>ΑΝΕΝΕΡΓΟ-ΑΝΑΒΟΣΒΗΝΕΙ-ΑΝΑΒΟΣΒΗΝΕΙ</b> 	Σφάλμα μόντεμ	<ol style="list-style-type: none"> <li>1. Επανατοποθετήστε το μόντεμ.</li> <li>2. Αντικαταστήστε το μόντεμ.</li> <li>3. Αντικαταστήστε την πλακέτα συστήματος.</li> </ol>
<b>ΑΝΑΒΟΣΒΗΝΕΙ-ΑΝΑΒΟΣΒΗΝΕΙ-ΑΝΑΒΟΣΒΗΝΕΙ</b> 	Σφάλμα πλακέτας συστήματος	<ol style="list-style-type: none"> <li>1. Αντικαταστήστε την πλακέτα συστήματος.</li> </ol>
<b>ΑΝΑΒΟΣΒΗΝΕΙ-ΑΝΑΒΟΣΒΗΝΕΙ-ΑΝΕΝΕΡΓΟ</b> 	Σφάλμα προαιρετικής μνήμης ROM	<ol style="list-style-type: none"> <li>1. Επανατοποθετήστε τη συσκευή.</li> <li>2. Αντικαταστήστε τη συσκευή.</li> <li>3. Αντικαταστήστε την πλακέτα συστήματος.</li> </ol>
<b>ΑΝΕΝΕΡΓΟ-ΕΝΕΡΓΟ-ΑΝΕΝΕΡΓΟ</b> 	Σφάλμα συσκευής αποθήκευσης	<ol style="list-style-type: none"> <li>1. Επανατοποθετήστε τη μονάδα σκληρού δίσκου και τη μονάδα οπτικού δίσκου.</li> <li>2. Δοκιμάστε τον υπολογιστή μόνο με τη μονάδα σκληρού δίσκου και μόνο με τη μονάδα οπτικού δίσκου.</li> <li>3. Αντικαταστήστε τη συσκευή που προκαλεί το σφάλμα.</li> <li>4. Αντικαταστήστε την πλακέτα συστήματος.</li> </ol>
<b>ΑΝΑΒΟΣΒΗΝΕΙ-ΑΝΑΒΟΣΒΗΝΕΙ-ΕΝΕΡΓΟ</b> 	Σφάλμα κάρτας γραφικών	<ol style="list-style-type: none"> <li>1. Αντικαταστήστε την πλακέτα συστήματος.</li> </ol>

## Ενδείξεις λυχνίας κουμπιού τροφοδοσίας

Η λυχνία τροφοδοσίας που βρίσκεται στο κουμπί τροφοδοσίας, στο μπροστινό μέρος του υπολογιστή, ανάβει και αναβοσβήνει ή παραμένει σταθερή, δηλώνοντας πέντε διαφορετικές καταστάσεις:

- 1 Ανενεργή—Το σύστημα είναι απενεργοποιημένο (S5, ή μηχανικό (δεν υπάρχει εναλλασσόμενο ρεύμα) OFF).
- 1 Σταθερά πορτοκαλιά—Υπάρχει πρόβλημα στο σύστημα, αλλά η τροφοδοσία είναι καλή—κανονική κατάσταση λειτουργίας (S0).
- 1 Αναβοσβήνει πορτοκαλιά—Συνθήκη σφάλματος στο σύστημα, συμπεριλαμβανομένου του τροφοδοτικού (λειτουργεί μόνο το +5VSB), βλάβης Vreg, απώλειας επεξεργαστή ή βλάβης στον επεξεργαστή.
- 1 Αναβοσβήνει πράσινη—Το σύστημα είναι σε κατάσταση εξοικονόμησης ενέργειας S1, S3 ή S4. (Ο ρυθμός εναλλαγής φωτεινότητας είναι 1Hz.) Δεν υπάρχει βλάβη/συνθήκη σφάλματος.
- 1 Σταθερά πράσινη—Το σύστημα είναι σε πλήρη λειτουργία και βρίσκεται σε κατάσταση S0 (ενεργό).

[Επιστροφή στη σελίδα περιεχομένων](#)

[Επιστροφή στη σελίδα περιεχομένων](#)

## Προσθήκη και αντικατάσταση εξαρτημάτων

Εγχειρίδιο σέρβις του Dell™ Vostro™ 1520

- [Μπαταρία](#)
- [Μονάδα σκληρού δίσκου](#)
- [Κάρτα ασύρματου τοπικού δικτύου \(WLAN\)](#)
- [Μονάδα οπτικού δίσκου](#)
- [Πλαίσιο προσπέλασης επεξεργαστή και μνήμης](#)
- [Ψήκτρα και επεξεργαστής](#)
- [Διάταξη οθόνης](#)
- [Κάμερα](#)
- [Οθόνη LCD](#)
- [Πληκτρολόγιο](#)
- [Πλακέτα USB/IEEE 1394](#)
- [Διάταξη ηχείων](#)
- [Δισκοειδής μπαταρία](#)
- [Πλαίσιο προσπέλασης σκληρού δίσκου και Mini-Card](#)
- [Κάρτα ασύρματου δικτύου ευρείας περιοχής \(WWAN\)](#)
- [Εσωτερική κάρτα με ασύρματη τεχνολογία Bluetooth®](#)
- [Ανεμιστήρας](#)
- [Μνήμη](#)
- [Αρθρωτό κάλυμμα](#)
- [Στεφάνη συγκράτησης οθόνης](#)
- [Αρθρώσεις διάταξης οθόνης](#)
- [Αναστροφέας οθόνης](#)
- [Στήριγμα παλάμης](#)
- [Συσκευή ανάγνωσης δακτυλικών αποτυπωμάτων](#)
- [Πλακέτα συστήματος](#)



---

[Επιστροφή στη σελίδα περιεχομένων](#)

## Προδιαγραφές


### Εγχειρίδιο σέρβις του Dell™ Vostro™ 1520

- [Επεξεργαστής](#)
- [Πληροφορίες συστήματος](#)
- [ExpressCard™](#)
- [8 σε 1 Μονάδα ανάγνωσης καρτών μνήμης](#)
- [Μνήμη](#)
- [Συνδέσεις](#)
- [Επικοινωνίες](#)
- [Κάρτα γραφικών](#)
- [Ήχος](#)
- [Θθόνη](#)
- [Πληκτρολόγιο](#)
- [Επιφάνεια αφής](#)
- [Συσκευή ανάγνωσης δακτυλικών αποτυπωμάτων](#)
- [Κάμερα](#)
- [Μπαταρία](#)
- [Μετασχηματιστής AC](#)
- [Φυσικά χαρακτηριστικά](#)
- [Στοιχεία περιβάλλοντος](#)

 **ΣΗΜΕΙΩΣΗ:** Οι προσφορές ενδέχεται να διαφέρουν ανά περιοχή. Για περισσότερες πληροφορίες σχετικά με τη διαμόρφωση του υπολογιστή Tablet, κάντε κλικ στην επιλογή **Έναρξη**  (ή **Έναρξη** στα Windows XP) → **Βοήθεια και υποστήριξη** και στη συνέχεια επιλέξτε την προβολή πληροφοριών για τον υπολογιστή Tablet.

Επεξεργαστής	
Τύπος επεξεργαστή	Επεξεργαστές Intel® Core™ 2 Duo
Κρυφή μνήμη L1	32 KB ανά εντολή, κρυφή μνήμη δεδομένων 32 KB ανά πυρήνα
Κρυφή μνήμη L2	3 MB ή 6 MB, κοινόχρηστη
Συχνότητα εξωτερικού διαύλου	1067 MHz

Πληροφορίες συστήματος	
Chipset συστήματος	Chipset για Intel GM45 ή Intel PM45
Εύρος διαύλου δεδομένων	64 bit
Εύρος διαύλου DRAM	64 bit
Εύρος διαύλου διεύθυνσης επεξεργαστή	36 bit
Flash EPROM	SPI 32 Mbit
Διάυλος PCI (μόνο για ξεχωριστή κάρτα γραφικών)	x16 PCI Express

ExpressCard™ (προαιρετικά)	
 <b>ΣΗΜΕΙΩΣΗ:</b> Η υποδοχή ExpressCard έχει σχεδιαστεί μόνο για κάρτες τύπου ExpressCard. ΔΕΝ υποστηρίζει κάρτες υπολογιστή.	
Σύνδεση ExpressCard	Υποδοχή ExpressCard (διασυνδέσεις USB και PCI Express)
Υποστηριζόμενες κάρτες	Κάρτες ExpressCard των 34 mm και των 54 mm

Μονάδα ανάγνωσης κάρτας μνήμης Secure Digital (SD)	
Υποστηριζόμενες κάρτες	SD, SDIO, SD HC, Mini SD (με προσαρμογέα) MMC, MMC+, Mini MMC (με προσαρμογέα)

Μνήμη	
Σύνδεση μονάδας μνήμης	Δύο υποδοχές DIMM
Χωρητικότητα λειτουργικών μονάδων μνήμης	1 GB (ένα DIMM), 2 GB (ένα DIMM ή δύο DIMM), 3 GB (2 DIMM), 4 GB (2 DIMM)
Τύπος μνήμης	Μόνο μνήμη DDR2 800 MHz που δεν είναι ECC.
Ελάχιστη μνήμη	1024 MB (1 GB)
Μέγιστη μνήμη	4096 MB (4 GB)

Συνδέσεις	
-----------	--

Ήχος	Σύνδεση μικροφώνου και σύνδεση στερεοφωνικών ακουστικών/ηχείων
IEEE 1394	Μία σύνδεση 4 ακίδων
Πλατφόρμα	Μόνο για προαιρετικό επαναλήπτη θυρών USB
Υποστήριξη Mini-card (εσωτερικές υποδοχές επέκτασης)	Μία υποδοχή mini-card μισού μήκους αποκλειστικά για WLAN Μία υποδοχή Mini-Card πλήρους μήκους αποκλειστικά για WPAN (Bluetooth® ή UWB) Η υποδοχή Mini-Card πλήρους μήκους για WPAN μπορεί επίσης να χρησιμοποιηθεί για το Intel Flash Cache
Μόντεμ	Προαιρετικό εξωτερικό μόντεμ USB
Προσαρμογέας δικτύου	Σύνδεση RJ-45
USB, USB PowerShare, eSATA	Τέσσερις συνδέσεις των 4 ακίδων, συμβατές με USB 2.0
Κάρτα γραφικών	VGA

<b>Επικοινωνίες</b>	
Μόντεμ	Εξωτερικό (προαιρετικά)
Προσαρμογέας δικτύου	10/100/1000 Ethernet LAN στην πλακέτα συστήματος
Ασύρματο	Mini-Card μισού μήκους για WLAN, Mini-Card πλήρους μήκους για WPAN, ασύρματη υποστήριξη Bluetooth® και τεχνολογία UWB
Κινητή ευρυζωνικότητα	Δεν υπάρχει.
GPS	Δεν υπάρχει.

<b>Κάρτα γραφικών</b>	
Τύπος κάρτας γραφικών	Ενσωματωμένη Ξεχωριστά στη μητρική πλακέτα, με επιτάχυνση υλικού
Ελεγκτής κάρτας γραφικών	Ενσωματωμένη κάρτα γραφικών: Mobile Intel GMA X4500 Ξεχωριστή κάρτα γραφικών: NVIDIA GeForce 9300M GS
Δίαυλος δεδομένων	Ενσωματωμένη κάρτα γραφικών ή κάρτα γραφικών σε υποδοχή PCI-Express x16
Μνήμη κάρτας γραφικών	Ενσωματωμένη κάρτα γραφικών: μέχρι και 256 MB, κοινόχρηστη Ξεχωριστή κάρτα γραφικών: αποκλειστική μνήμη 256 MB
Έξοδος βίντεο	Σύνδεση βίντεο και θύρα DisplayPort πολλαπλών τρόπων λειτουργίας

<b>Ήχος</b>	
Τύπος ήχου	Υψηλής πιστότητας κωδικοποιητής ήχου δυο καναλιών
Ελεγκτής ήχου	IDT 92HD71B5
Μετατροπή στερεοφωνικού σήματος	24 bit (στερεοφωνικό ψηφιακό σε αναλογικό) 24 bit (στερεοφωνικό αναλογικό σε ψηφιακό)
Διασυνδέσεις:	
Εσωτερική	Εσωτερικός ήχος υψηλής πιστότητας
Εξωτερική	Είσοδος μικροφώνου, μίνι σύνδεση στερεοφωνικών ακουστικών/ηχείων
Ηχείο	Ένα ηχείο των 2 watt και των 4 ohm
Εσωτερικός ενισχυτής ηχείων	1 Watt ανά κανάλι στα 4 ohm
Εσωτερικό μικρόφωνο	Μονό ψηφιακό μικρόφωνο
Στοιχεία ελέγχου έντασης ήχου	Κουμπιά ελέγχου έντασης ήχου

<b>Οθόνη</b>	
Τύπος (TFT ενεργής μήτρας)	15,4" WXGA με αντιθαμβωτική λυχνία CCFL ή WLED 15,4" WXGA+ με αντιθαμβωτική λυχνία CCFL ή WLED 15,4" WUXGA TrueLife!™ CCFL
Διαστάσεις	
Ύψος	225,5 mm (8,8 ίντσες)
Πλάτος	344,5 mm (13,6 ίντσες)
Διαγώνιος	391,16 mm (15,4 ίντσες)
Μέγιστες αναλύσεις	
WXGA με αντιθαμβωτική λυχνία	1280x800 σε 262 K χρώματα

WXGA+ με αντιθαμβωτική λυχνία	1440x900 σε 262 K χρώματα
WUXGA με τεχνολογία TrueLife	1920X1200 σε 262 K χρώματα
Γωνία λειτουργίας	0° (κλειστή) έως 160°
Ρυθμός ανανέωσης	60 Hz
Γωνίες προβολής	
Οριζόντια	±40° (WXGA) τυπική ±40° (WXGA με τεχνολογία TrueLife)
Βήμα εικονοστοιχείων	WXGA - .258 mm (.010 ίντσες) WXGA με τεχνολογία TrueLife - .23 mm (.009 ίντσες)
Στοιχεία ελέγχου	Ο έλεγχος της φωτεινότητας μπορεί να γίνει μέσω των συντομεύσεων του πληκτρολογίου

<b>Πληκτρολόγιο</b>	
Αριθμός πλήκτρων	84 (Η.Π.Α. και Καναδάς), 85 (Ευρώπη), 88 (Ιαπωνία)
Διάταξη	QWERTY/AZERTY/Kanji
Μέγεθος	πλήρους μεγέθους (βήμα πλήκτρων: 19 mm)

<b>Επιφάνεια αφής</b>	
Ανάλυση θέσης X/Y (κατάσταση λειτουργίας πίνακα γραφικών)	240 CPI
Μέγεθος	
Πλάτος	Ενεργός περιοχή αισθητήρα 73,0 mm (2,9 ίντσες)
Ύψος	Ορθογώνιο 42,9 mm (1,7 ίντσες)

<b>Συσκευή ανάγνωσης δακτυλικών αποτυπωμάτων (προαιρετική)</b>	
Τύπος	Ταινιοειδής αισθητήρας UPEK TCS3 TouchStrip™ με τεχνολογία ενεργού χωρητικής ανίχνευσης εικονοστοιχείων CMOS

<b>Κάμερα (προαιρετική)</b>	
Ανάλυση	640 x 480 pixel (VGA)

<b>Μπαταρία</b>	
Τύπος	
Δευτερεύουσα "έξυπνη" μπαταρία ιόντων λιθίου 12 στοιχείων	84 WHr
Μπαταρία ιόντων λιθίου 9 στοιχείων	85 WHr
Μπαταρία ιόντων λιθίου 6 στοιχείων	56 WHr
Μπαταρία ιόντων λιθίου 4 στοιχείων	35 WHr
Διαστάσεις:	
Μήκος	
Μπαταρία ιόντων λιθίου 4 ή 6 στοιχείων	206 mm (8,11 ίντσες)
Μπαταρία ιόντων λιθίου 9 στοιχείων	93,3 mm (3,67 ίντσες)
Μπαταρία ιόντων λιθίου 12 στοιχείων	14,48 mm (0,57 ίντσες)
Ύψος	
Μπαταρία ιόντων λιθίου 4 ή 6 στοιχείων	19,8 mm (0,78 ίντσες)
Μπαταρία ιόντων λιθίου 9 στοιχείων	22,3 mm (0,88 ίντσες)
Μπαταρία ιόντων λιθίου 12 στοιχείων	217,24 mm (8,55 ίντσες)
Πλάτος	
Μπαταρία ιόντων λιθίου 4 ή 6 στοιχείων	47,0 mm (1,85 ίντσες)
Μπαταρία ιόντων λιθίου 9 στοιχείων	68,98 mm (2,70 ίντσες)
Μπαταρία ιόντων λιθίου 12 στοιχείων	322,17 mm (12,68 ίντσες)
Βάρος	
Μπαταρία ιόντων λιθίου 4 στοιχείων	0,24 κιλά
Μπαταρία ιόντων λιθίου 6 στοιχείων	0,33 κιλά
Μπαταρία ιόντων λιθίου 9 στοιχείων	0,51 κιλά



Μπαταρία ιόντων λιθίου 12 στοιχείων	0,85 κιλά
Τάση	
Μπαταρία ιόντων λιθίου 4 στοιχείων	14,8 V DC
Μπαταρία ιόντων λιθίου 6 ή 9 στοιχείων	11,1 V DC
Μπαταρία ιόντων λιθίου 12 στοιχείων	14,8 V DC
Χρόνος φόρτισης (κατά προσέγγιση)	
Υπολογιστής απενεργοποιημένος	
Μπαταρία ιόντων λιθίου 6 στοιχείων	Περίπου 1 ώρα σε χωρητικότητα έως 80% Περίπου 2 ώρες σε χωρητικότητα έως 100%
Χρόνος λειτουργίας	Ποικίλλει ανάλογα με τις συνθήκες λειτουργίας και μπορεί να μειωθεί σημαντικά σε συνθήκες υπερβολικής κατανάλωσης ενέργειας
Διάρκεια ζωής (κατά προσέγγιση)	1 έτος
Εύρος θερμοκρασίας	
Κατά τη λειτουργία	από 0°C έως 40°C
Κατά την αποθήκευση	από -10° έως 65°C
Δισκοειδής μπαταρία	CR-2032

<b>Προσαρμογέας εναλλασσόμενου ρεύματος</b>	
Τάση εισόδου	100-240 V AC
Ρεύμα εισόδου (μέγιστο)	1,5 A
Συχνότητα εισόδου	50-60 Hz
Εύρος θερμοκρασίας:	
Κατά τη λειτουργία	από 0° έως 35°C
Κατά την αποθήκευση	από -40 έως +65 °C
Ταξιδιωτικός προσαρμογέας εναλλασσόμενου ρεύματος PA-12 των 65 W:	
Τάση εξόδου	19,5 V DC
Ρεύμα εξόδου	3,34 A
Ύψος	15 mm (0,6 ίντσες)
Πλάτος	66 mm (2,6 ίντσες)
Μήκος	127 mm (5,0 ίντσες)
Βάρος	29 κιλά
Προσαρμογέας εναλλασσόμενου ρεύματος PA-10, σειράς D, των 90 W:	
Τάση εξόδου	19,5 V DC
Ρεύμα εξόδου	4,62 A
Ύψος	32 mm (1,3 ίντσες)
Πλάτος	60 mm (2,4 ίντσες)
Μήκος	140 mm (5,5 ίντσες)
Βάρος	0,425 κιλά
Προσαρμογέας εναλλασσόμενου ρεύματος PA-3E, σειράς E, των 90 W:	
Τάση εξόδου	19,5 V DC
Ρεύμα εξόδου	4,62 A
Ύψος	15 mm (0,6 ίντσες)
Πλάτος	70 mm (2,8 ίντσες)
Μήκος	147 mm (5,8 ίντσες)
Βάρος	0,345 κιλά

<b>Φυσικά χαρακτηριστικά</b>	
Ύψος	Μπροστά: 26,2 mm (1,031 ίντσες) Πίσω: 38 mm (1,496 ίντσες)
Πλάτος	357 mm (14,055 ίντσες)
Μήκος	258 mm (10,157 ίντσες)
Βάρος (με μπαταρία 6 στοιχείων):	2,8 κιλά

<b>Στοιχεία περιβάλλοντος</b>	
Εύρος θερμοκρασίας:	
Κατά τη λειτουργία	από 0° έως 35°C

Κατά την αποθήκευση	από - 40° έως 65°C
Σχετική υγρασία (μέγιστη):	
Κατά τη λειτουργία	10% έως 90% (χωρίς συμπύκνωση)
Κατά την αποθήκευση	5% έως 95% (χωρίς συμπύκνωση)
Μέγιστη δόνηση (με χρήση τυχαίου φάσματος δόνησης που προσομοιώνει το περιβάλλον του χρήστη):	
Κατά τη λειτουργία	0,66 GRMS
Κατά την αποθήκευση	1,30 GRMS
Μέγιστη δόνηση (μετράται με τον σκληρό δίσκο σε κατάσταση λειτουργίας και μισό ημιτονοειδή παλμό διάρκειας 2 ms):	
Κατά τη λειτουργία	143 G
Κατά την αποθήκευση	163 G
Υψόμετρο (μέγιστο):	
Κατά τη λειτουργία	από -15,2 έως 3.048 μ.
Κατά την αποθήκευση	από -15,2 έως 3.048 μ.

---

[Επιστροφή στη σελίδα περιεχομένων](#)

[Επιστροφή στη σελίδα περιεχομένων](#)

## Μπαταρία

Εγχειρίδιο σέρβις του Dell™ Vostro™ 1520

**⚠ ΕΙΔΟΠΟΙΗΣΗ:** Πριν από κάθε εργασία στο εσωτερικό του υπολογιστή σας, διαβάστε τις οδηγίες ασφάλειας που συνόδευαν τον υπολογιστή. Για πρόσθετες πληροφορίες σχετικά με τις καλύτερες πρακτικές ασφαλείας, ανατρέξτε στην αρχική σελίδα σχετικά με τη συμμόρφωση με τους κανονισμούς, στη διεύθυνση [www.dell.com/regulatory\\_compliance](http://www.dell.com/regulatory_compliance).

### Αφαίρεση της μπαταρίας



1. Ακολουθήστε τα βήματα που περιγράφονται στην ενότητα [Πριν από την εκτέλεση εργασιών στο εσωτερικό του υπολογιστή σας](#).



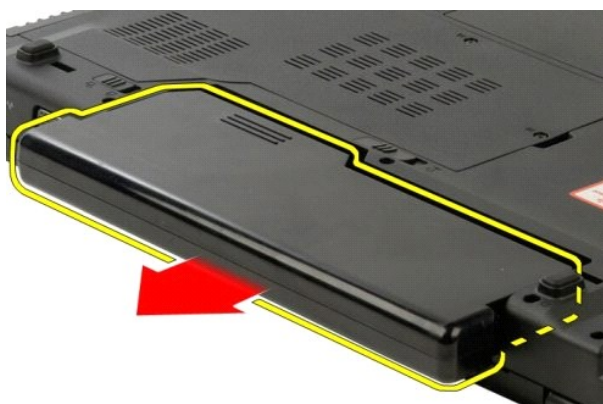
2. Σύρετε το μοχλό απελευθέρωσης της μπαταρίας προς τα αριστερά και αφαιρέστε τον από την μπαταρία.



3. Σύρετε το μοχλό απελευθέρωσης της μπαταρίας προς το κέντρο και δεξιά.



4. Σύρετε την μπαταρία προς την πίσω πλευρά του υπολογιστή και αφαιρέστε τη.



---

[Επιστροφή στη σελίδα περιεχομένων](#)

[Επιστροφή στη σελίδα περιεχομένων](#)

## Δισκοειδής μπαταρία

Εγχειρίδιο σέρβις του Dell™ Vostro™ 1520

**⚠ ΕΙΔΟΠΟΙΗΣΗ:** Πριν από κάθε εργασία στο εσωτερικό του υπολογιστή σας, διαβάστε τις οδηγίες ασφάλειας που συνόδευαν τον υπολογιστή. Για πρόσθετες πληροφορίες σχετικά με τις καλύτερες πρακτικές ασφαλείας, ανατρέξτε στην αρχική σελίδα σχετικά με τη συμμόρφωση με τους κανονισμούς, στη διεύθυνση [www.dell.com/regulatory\\_compliance](http://www.dell.com/regulatory_compliance).

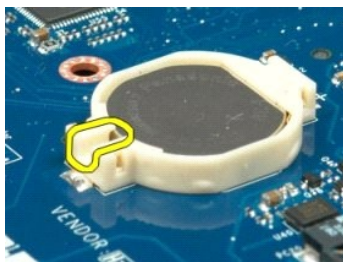
### Αφαίρεση της δισκοειδούς μπαταρίας



1. Ακολουθήστε τα βήματα που περιγράφονται στην ενότητα [Πριν από την εκτέλεση εργασιών στο εσωτερικό του υπολογιστή σας](#).
2. Αφαιρέστε την [μπαταρία](#) από τον υπολογιστή.
3. Αφαιρέστε το [πλαίσιο προσπέλασης επεξεργαστή και μνήμης](#) από τον υπολογιστή.
4. Αφαιρέστε τον [αεμιστήρα](#) από τον υπολογιστή.
5. Αφαιρέστε την [ψήκτρα και τον επεξεργαστή](#) από τον υπολογιστή.
6. Αφαιρέστε τις λειτουργικές μονάδες [μνήμης](#) από τον υπολογιστή.
7. Αφαιρέστε τη [δισκοειδή μπαταρία](#) από τον υπολογιστή.
8. Αφαιρέστε το [πλαίσιο προσπέλασης σκληρού δίσκου και mini-card](#) από τον υπολογιστή.
9. Αφαιρέστε τη [μονάδα σκληρού δίσκου](#) από τον υπολογιστή.
10. Αφαιρέστε τη [μονάδα οπτικού δίσκου](#) από τον υπολογιστή.
11. Αφαιρέστε τη λειτουργική μονάδα [βιολειτουργία](#) από τον υπολογιστή.
12. Αφαιρέστε τυχόν κάρτες [Wi-Fi](#) και [WWAN](#) από τον υπολογιστή.
13. Αφαιρέστε το [αρθρωτό κάλυμμα](#) από τον υπολογιστή.
14. Αφαιρέστε το [ηλεκτρολόγιο](#) από τον υπολογιστή.
15. Αφαιρέστε τη [διάταξη οθόνης](#) από τον υπολογιστή.
16. Αφαιρέστε το [σπρίνγκ παλόμης](#) από τον υπολογιστή.
17. Αφαιρέστε την [πλακέτα συστήματος](#) από τον υπολογιστή.



18. Αφήστε το πλαίσιο στην άκρη και τοποθετήστε την πλακέτα συστήματος σε μια καθαρή επιφάνεια εργασίας.
19. Βάλτε μια σφήνα στην υποδοχή και ανασηκώστε προσεκτικά τη δισκοειδή μπαταρία.



20. Αφαιρέστε τη δισκοειδή μπαταρία.



---

[Επιστροφή στη σελίδα περιεχομένων](#)

[Επιστροφή στη σελίδα περιεχομένων](#)

## Στεφάνη συγκράτησης οθόνης

Εγχειρίδιο σέρβις του Dell™ Vostro™ 1520

**⚠ ΕΙΔΟΠΟΙΗΣΗ:** Πριν από κάθε εργασία στο εσωτερικό του υπολογιστή σας, διαβάστε τις οδηγίες ασφάλειας που συνόδευαν τον υπολογιστή. Για πρόσθετες πληροφορίες σχετικά με τις καλύτερες πρακτικές ασφαλείας, ανατρέξτε στην αρχική σελίδα σχετικά με τη συμμόρφωση με τους κανονισμούς, στη διεύθυνση [www.dell.com/regulatory\\_compliance](http://www.dell.com/regulatory_compliance).

### Αφαίρεση της στεφάνης συγκράτησης οθόνης



1. Ακολουθήστε τα βήματα που περιγράφονται στην ενότητα [Πριν από την εκτέλεση εργασιών στο εσωτερικό του υπολογιστή σας](#).
2. Αφαιρέστε τη [στεφάνη συγκράτησης οθόνης](#) από τον υπολογιστή.



3. Αφαιρέστε τα έξι ελαστικά καλύμματα των βιδών από τη στεφάνη συγκράτησης οθόνης.



4. Αφαιρέστε τις έξι βίδες που συγκρατούν τη στεφάνη στη διάταξη της οθόνης.



5. Αφαιρέστε τη στεφάνη συγκράτησης από τη διάταξη της οθόνης.



---

[Επιστροφή στη σελίδα περιεχομένων](#)



[Επιστροφή στη σελίδα περιεχομένων](#)

## Κάμερα

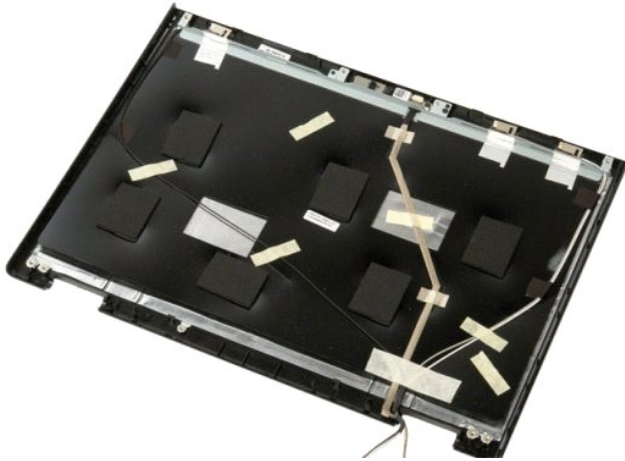
Εγχειρίδιο σέρβις του Dell™ Vostro™ 1520

**⚠ ΕΙΔΟΠΟΙΗΣΗ:** Πριν από κάθε εργασία στο εσωτερικό του υπολογιστή σας, διαβάστε τις οδηγίες ασφάλειας που συνόδευαν τον υπολογιστή. Για πρόσθετες πληροφορίες σχετικά με τις καλύτερες πρακτικές ασφαλείας, ανατρέξτε στην αρχική σελίδα σχετικά με τη συμμόρφωση με τους κανονισμούς, στη διεύθυνση [www.dell.com/regulatory\\_compliance](http://www.dell.com/regulatory_compliance).

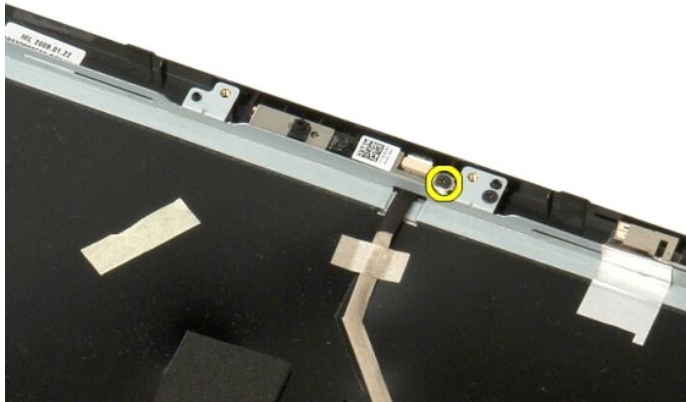
### Αφαίρεση της κάμερας



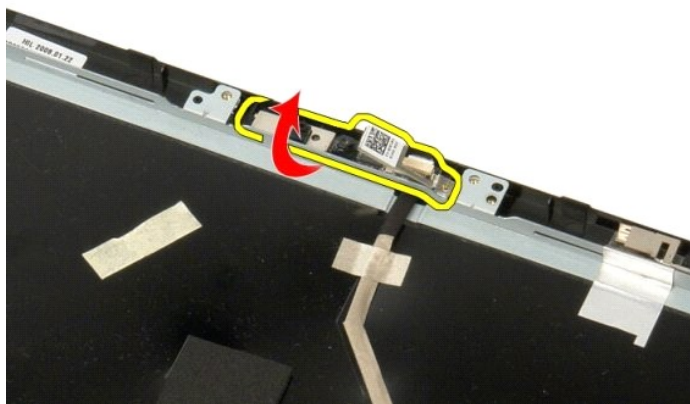
1. Ακολουθήστε τα βήματα που περιγράφονται στην ενότητα [Πριν από την εκτέλεση εργασιών στο εσωτερικό του υπολογιστή σας](#).
2. Αφαιρέστε τη [διάταξη οθόνης](#) από τον υπολογιστή.
3. Αφαιρέστε τη [στεφάνη συγκράτησης οθόνης](#) από τη διάταξη οθόνης.
4. Αφαιρέστε το [πλαίσιο οθόνης LCD](#) από τη διάταξη οθόνης.



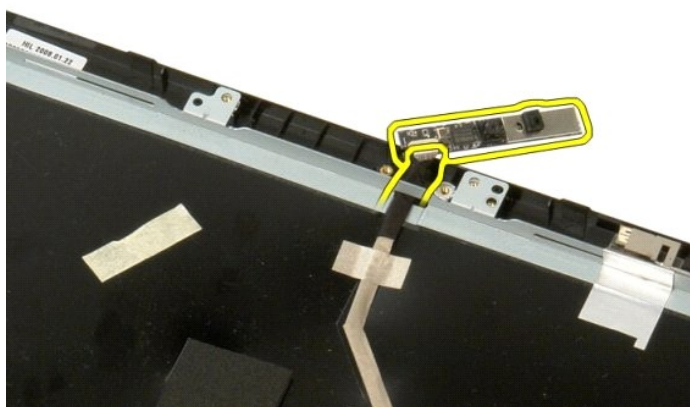
5. Χαλαρώστε τη βίδα που συγκρατεί την κάμερα της οθόνης στη θέση της.



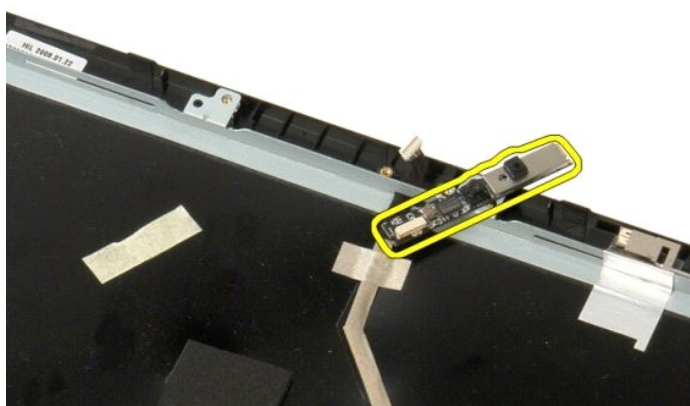
6. Σηκώστε την κάμερα από την υποδοχή της.

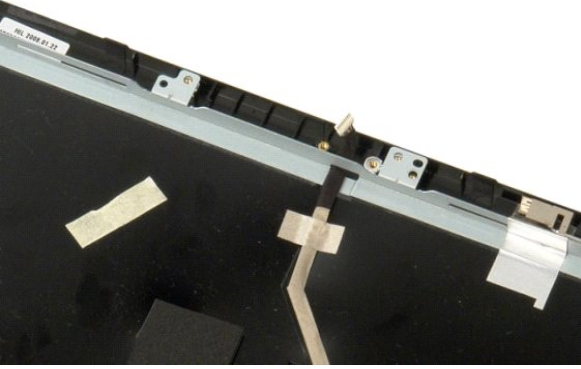


7. Απελευθερώστε το καλώδιο δεδομένων της κάμερας οθόνης από το συνδετήρα του και αποσυνδέστε το καλώδιο δεδομένων της κάμερας οθόνης.



8. Αφαιρέστε την κάμερα οθόνης από τη διάταξη της οθόνης.





---

[Επιστροφή στη σελίδα περιεχομένων](#)

[Επιστροφή στη σελίδα περιεχομένων](#)

## Αρθρώσεις διάταξης οθόνης

Εγχειρίδιο σέρβις του Dell™ Vostro™ 1520

**⚠ ΕΙΔΟΠΟΙΗΣΗ:** Πριν από κάθε εργασία στο εσωτερικό του υπολογιστή σας, διαβάστε τις οδηγίες ασφάλειας που συνόδευαν τον υπολογιστή. Για πρόσθετες πληροφορίες σχετικά με τις καλύτερες πρακτικές ασφαλείας, ανατρέξτε στην αρχική σελίδα σχετικά με τη συμμόρφωση με τους κανονισμούς, στη διεύθυνση [www.dell.com/regulatory\\_compliance](http://www.dell.com/regulatory_compliance).

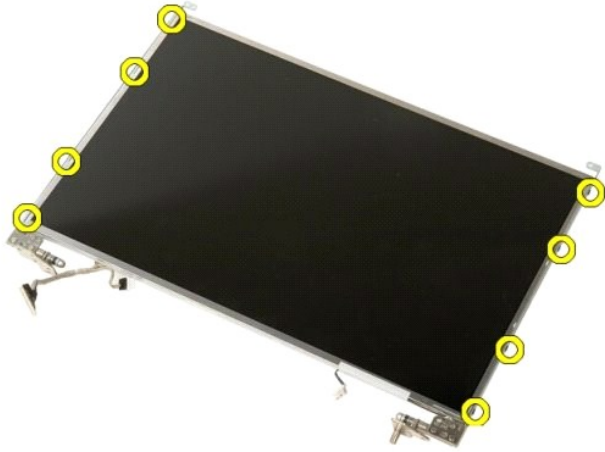
### Αφαίρεση των αρθρώσεων της διάταξης της οθόνης



1. Ακολουθήστε τα βήματα που περιγράφονται στην ενότητα [Πριν από την εκτέλεση εργασιών στο εσωτερικό του υπολογιστή σας](#).
2. Αφαιρέστε τη [διάταξη οθόνης](#) από τον υπολογιστή.
3. Αφαιρέστε τη [στεφάνη συγκράτησης οθόνης](#) από τη διάταξη οθόνης.
4. Αφαιρέστε τον [αναστροφέα οθόνης](#) από τη διάταξη οθόνης.
5. Αφαιρέστε το [πλαίσιο οθόνης LCD](#) από τη διάταξη οθόνης.



6. Αφαιρέστε τις οχτώ βίδες που συγκρατούν τις αρθρώσεις στη διάταξη της οθόνης.



7. Σύρετε τις αρθρώσεις έξω από τη διάταξη της οθόνης.



8. Αφαιρέστε τις αρθρώσεις της διάταξης οθόνης από τη διάταξη της οθόνης.





---

[Επιστροφή στη σελίδα περιεχομένων](#)

[Επιστροφή στη σελίδα περιεχομένων](#)

## Αναστροφέας οθόνης

Εγχειρίδιο σέρβις του Dell™ Vostro™ 1520

**⚠ ΕΙΔΟΠΟΙΗΣΗ:** Πριν από κάθε εργασία στο εσωτερικό του υπολογιστή σας, διαβάστε τις οδηγίες ασφάλειας που συνόδευαν τον υπολογιστή. Για πρόσθετες πληροφορίες σχετικά με τις καλύτερες πρακτικές ασφαλείας, ανατρέξτε στην αρχική σελίδα σχετικά με τη συμμόρφωση με τους κανονισμούς, στη διεύθυνση [www.dell.com/regulatory\\_compliance](http://www.dell.com/regulatory_compliance).

### Αφαίρεση του αναστροφέα οθόνης



1. Ακολουθήστε τα βήματα που περιγράφονται στην ενότητα [Πριν από την εκτέλεση εργασιών στο εσωτερικό του υπολογιστή σας](#).
2. Αφαιρέστε τη [διάταξη οθόνης](#) από τον υπολογιστή.



3. Αφαιρέστε τις βίδες που συγκρατούν τον αναστροφέα οθόνης στη διάταξη οθόνης.



4. Ανοίξτε το συνδετήρα συγκράτησης του καλωδίου δεδομένων του αναστροφέα οθόνης.

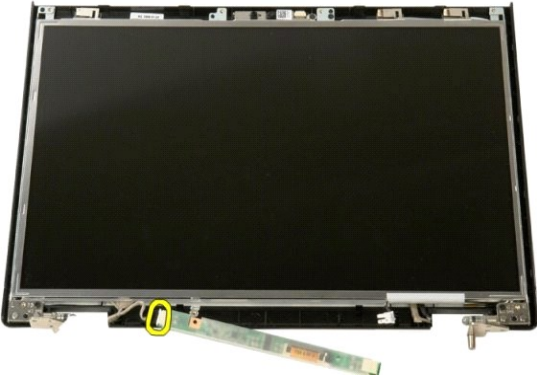




5. Αφαιρέστε το καλώδιο δεδομένων του αναστροφέα οθόνης από το συνδετήρα.



6. Αποσυνδέστε το καλώδιο δεδομένων από τον αναστροφέα οθόνης.



7. Αφαιρέστε τον αναστροφέα οθόνης από τη διάταξη οθόνης.





---

[Επιστροφή στη σελίδα περιεχομένων](#)

[Επιστροφή στη σελίδα περιεχομένων](#)

## Πλαίσιο οθόνης LCD

Εγχειρίδιο σέρβις του Dell™ Vostro™ 1520

**⚠ ΕΙΔΟΠΟΙΗΣΗ:** Πριν από κάθε εργασία στο εσωτερικό του υπολογιστή σας, διαβάστε τις οδηγίες ασφάλειας που συνόδευαν τον υπολογιστή. Για πρόσθετες πληροφορίες σχετικά με τις καλύτερες πρακτικές ασφαλείας, ανατρέξτε στην αρχική σελίδα σχετικά με τη συμμόρφωση με τους κανονισμούς, στη διεύθυνση [www.dell.com/regulatory\\_compliance](http://www.dell.com/regulatory_compliance).

### Αφαίρεση πλαισίου οθόνης LCD



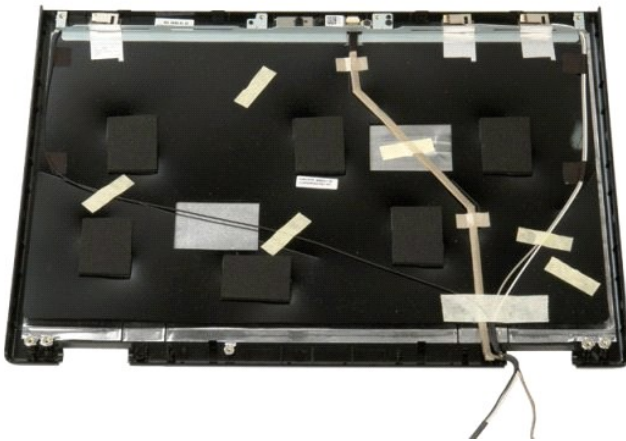
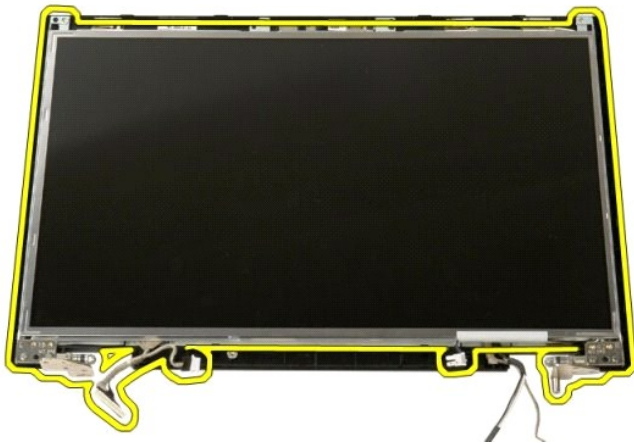
1. Ακολουθήστε τα βήματα που περιγράφονται στην ενότητα [Πριν από την εκτέλεση εργασιών στο εσωτερικό του υπολογιστή σας](#).
2. Αφαιρέστε τη [διάταξη οθόνης](#) από τον υπολογιστή.
3. Αφαιρέστε τη [στεφάνη συγκράτησης οθόνης](#) από τη διάταξη οθόνης.



4. Αφαιρέστε τις δύο βίδες που συγκρατούν το πλαίσιο οθόνης LCD στη διάταξη οθόνης.



5. Αφαιρέστε το πλαίσιο οθόνης LCD από τη διάταξη οθόνης.



---

[Επιστροφή στη σελίδα περιεχομένων](#)

[Επιστροφή στη σελίδα περιεχομένων](#)

## Διάταξη οθόνης

Εγχειρίδιο σέρβις του Dell™ Vostro™ 1520

**⚠ ΕΙΔΟΠΟΙΗΣΗ:** Πριν από κάθε εργασία στο εσωτερικό του υπολογιστή σας, διαβάστε τις οδηγίες ασφαλείας που συνόδευαν τον υπολογιστή. Για πρόσθετες πληροφορίες σχετικά με τις καλύτερες πρακτικές ασφαλείας, ανατρέξτε στην αρχική σελίδα σχετικά με τη συμμόρφωση με τους κανονισμούς, στη διεύθυνση [www.dell.com/regulatory\\_compliance](http://www.dell.com/regulatory_compliance).

### Αφαίρεση της διάταξης της οθόνης



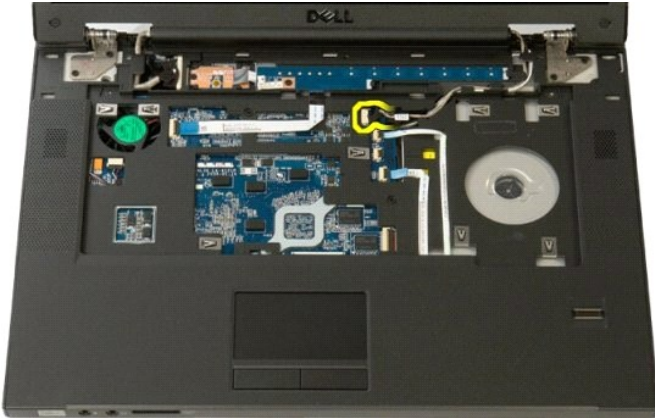
1. Ακολουθήστε τα βήματα που περιγράφονται στην ενότητα [Πριν από την εκτέλεση εργασιών στο εσωτερικό του υπολογιστή σας](#).
2. Αφαιρέστε την [μπαταρία](#) από τον υπολογιστή.
3. Αφαιρέστε το [πλαίσιο προσπέλασης σκληρού δίσκου και mini-card](#) από τον υπολογιστή.
4. Αφαιρέστε το [αρθρωτό κάλυμμα](#) από τον υπολογιστή.
5. Αφαιρέστε το [ηλεκτρολόγιο](#) από τον υπολογιστή.
6. Αφαιρέστε τη [μονάδα σκληρού δίσκου](#) από τον υπολογιστή.
7. Αφαιρέστε τη [μονάδα οπτικού δίσκου](#) από τον υπολογιστή.



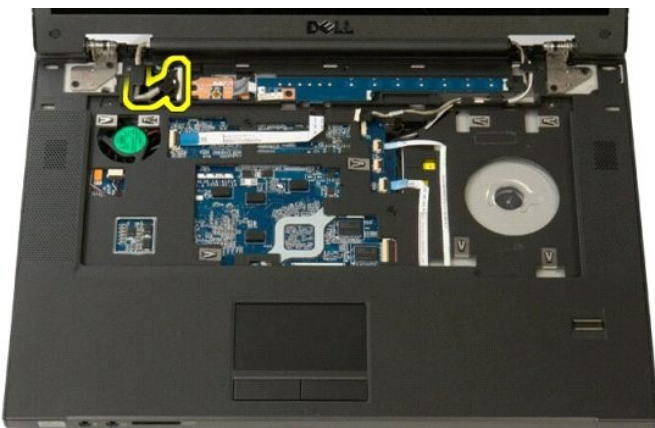
8. Αποσυνδέστε τα καλώδια της κεραίας από την κάρτα WLAN.



9. Αποσυνδέστε το καλώδιο της κάμερας από την πλακέτα συστήματος.



10. Αποσυνδέστε το καλώδιο δεδομένων της οθόνης από την πλακέτα συστήματος.

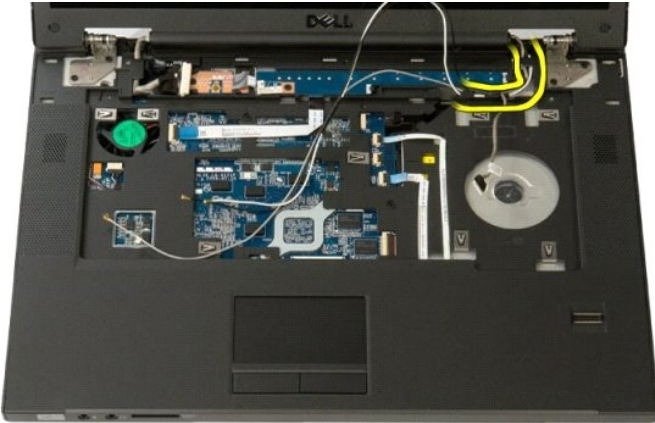


11. Περάστε προσεκτικά τα καλώδια της κεραίας μέσα από την πλακέτα συστήματος.



12. Αφαιρέστε τα καλώδια της κεραίας από τις εσοχές της διαδρομής τους.

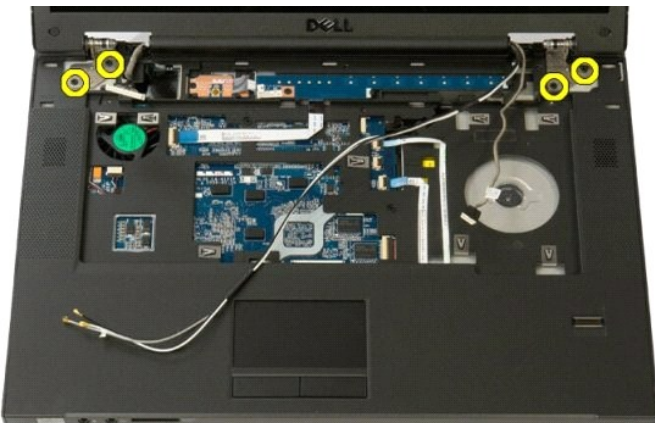




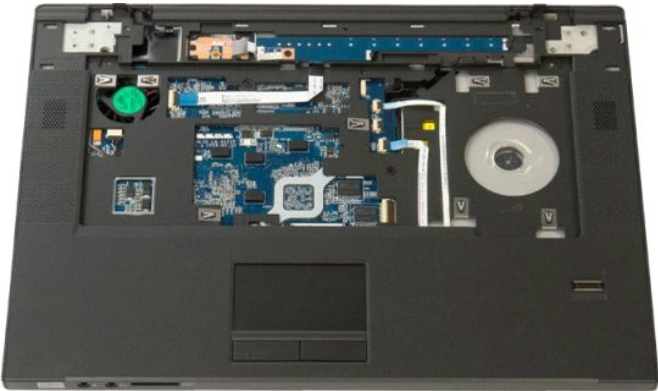
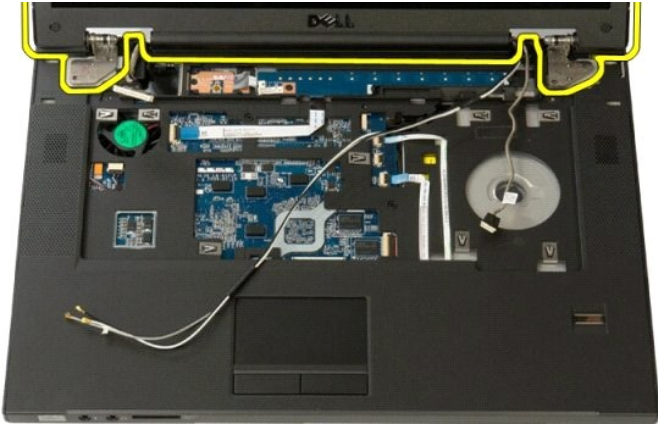
13. Αφαιρέστε το καλώδιο δεδομένων της οθόνης από την εσοχή της διαδρομής του.



14. Αφαιρέστε τις τέσσερις βίδες που συγκρατούν τη διάταξη οθόνης στη βάση του υπολογιστή.



15. Ανασηκώστε και αφαιρέστε τη διάταξη οθόνης από τη βάση του υπολογιστή.



---

[Επιστροφή στη σελίδα περιεχομένων](#)

[Επιστροφή στη σελίδα περιεχομένων](#)

## Ανεμιστήρας

Εγχειρίδιο σέρβις του Dell™ Vostro™ 1520

**⚠ ΕΙΔΟΠΟΙΗΣΗ:** Πριν από κάθε εργασία στο εσωτερικό του υπολογιστή σας, διαβάστε τις οδηγίες ασφάλειας που συνόδευαν τον υπολογιστή. Για πρόσθετες πληροφορίες σχετικά με τις καλύτερες πρακτικές ασφαλείας, ανατρέξτε στην αρχική σελίδα σχετικά με τη συμμόρφωση με τους κανονισμούς, στη διεύθυνση [www.dell.com/regulatory\\_compliance](http://www.dell.com/regulatory_compliance).

### Αφαίρεση του ανεμιστήρα



1. Ακολουθήστε τα βήματα που περιγράφονται στην ενότητα [Πριν από την εκτέλεση εργασιών στο εσωτερικό του υπολογιστή σας](#).
2. Αφαιρέστε την [μπαταρία](#) από τον υπολογιστή.
3. Αφαιρέστε το [πλαίσιο προσπέλασης επεξεργαστή και μνήμης](#) από τον υπολογιστή.

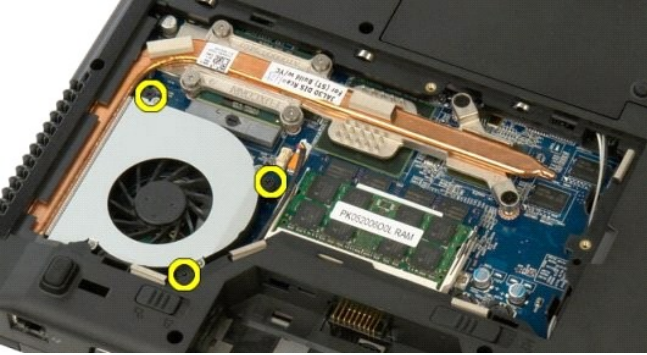


4. Αποσυνδέστε το καλώδιο ανεμιστήρα από την πλακέτα συστήματος.



5. Αφαιρέστε τις τρεις βίδες που συγκρατούν τον ανεμιστήρα στον υπολογιστή.





6. Σηκώστε τον ανεμιστήρα και αφαιρέστε τον από τον υπολογιστή.



---

[Επιστροφή στη σελίδα περιεχομένων](#)

[Επιστροφή στη σελίδα περιεχομένων](#)

## Συσκευή ανάγνωσης δακτυλικών αποτυπωμάτων

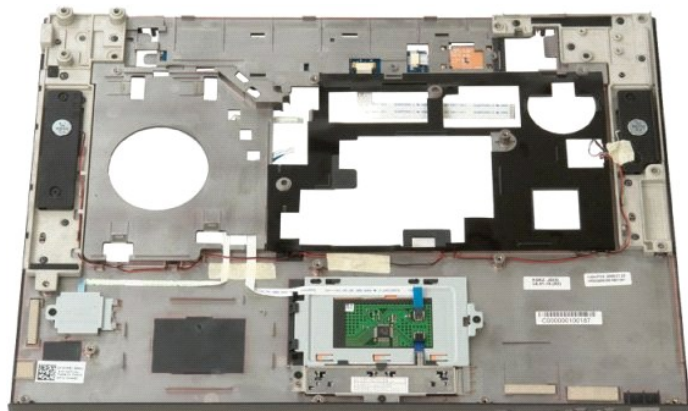
Εγχειρίδιο σέρβις του Dell™ Vostro™ 1520

**⚠ ΕΙΔΟΠΟΙΗΣΗ:** Πριν από κάθε εργασία στο εσωτερικό του υπολογιστή σας, διαβάστε τις οδηγίες ασφάλειας που συνόδευαν τον υπολογιστή. Για πρόσθετες πληροφορίες σχετικά με τις καλύτερες πρακτικές ασφαλείας, ανατρέξτε στην αρχική σελίδα σχετικά με τη συμμόρφωση με τους κανονισμούς, στη διεύθυνση [www.dell.com/regulatory\\_compliance](http://www.dell.com/regulatory_compliance).

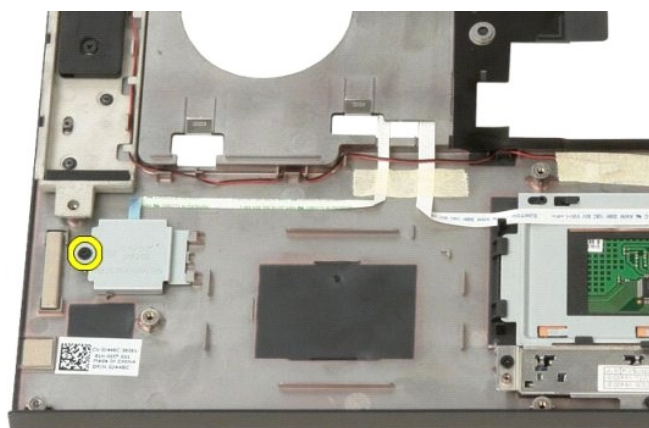
### Αφαίρεση της συσκευής ανάγνωσης δακτυλικών αποτυπωμάτων



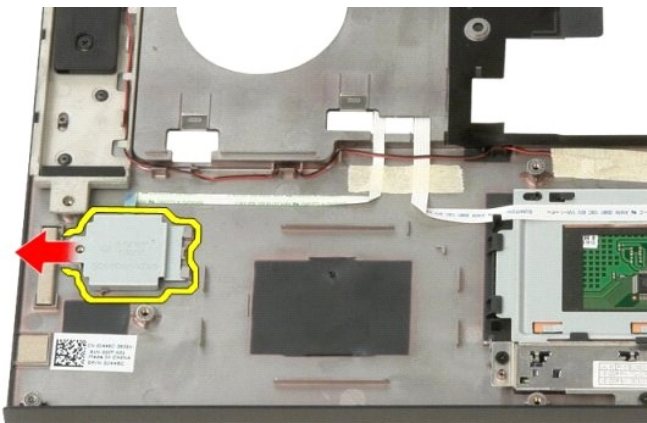
1. Ακολουθήστε τα βήματα που περιγράφονται στην ενότητα [Πριν από την εκτέλεση εργασιών στο εσωτερικό του υπολογιστή σας](#).
2. Αφαιρέστε την [μπαταρία](#) από τον υπολογιστή.
3. Αφαιρέστε το [πλαίσιο προσπέλασης σκληρού δίσκου και mini-card](#) από τον υπολογιστή.
4. Αφαιρέστε τη [μονάδα σκληρού δίσκου](#) από τον υπολογιστή.
5. Αφαιρέστε την [κάρτα WLAN](#) από τον υπολογιστή.
6. Αφαιρέστε το [αρθρωτό κάλυμμα](#) από τον υπολογιστή.
7. Αφαιρέστε το [ηλεκτρολόγιο](#) από τον υπολογιστή.
8. Αφαιρέστε τη [διάταξη οθόνης](#) από τον υπολογιστή.
9. Αφαιρέστε το [στήριγμα παλάμης](#) από τον υπολογιστή.



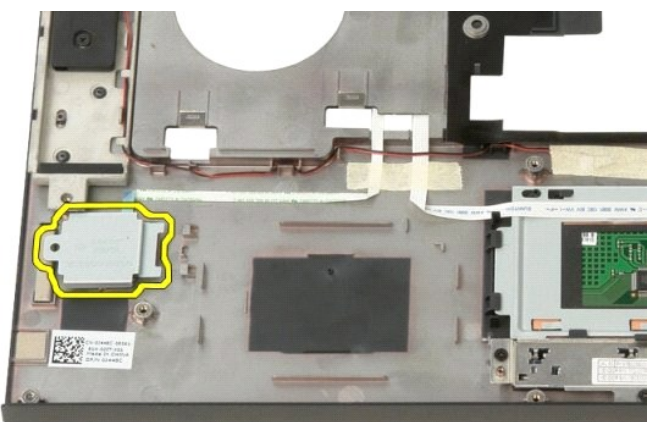
10. Αφαιρέστε τη βίδα που συγκρατεί την πλακέτα συγκράτησης της συσκευής ανάγνωσης δακτυλικών αποτυπωμάτων από το πλαίσιο του υπολογιστή.



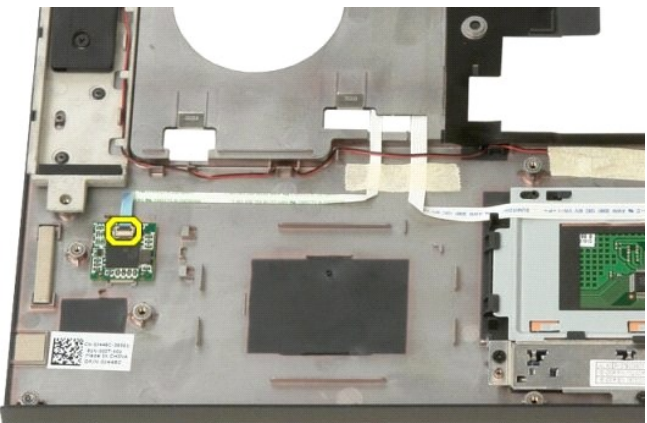
11. Σύρετε την πλακέτα συγκράτησης της συσκευής ανάγνωσης δακτυλικών αποτυπωμάτων προς τα αριστερά.



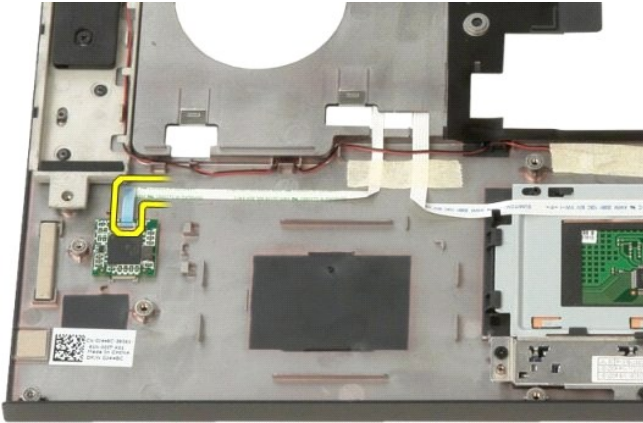
12. Αφαιρέστε την πλακέτα συγκράτησης της συσκευής ανάγνωσης δακτυλικών αποτυπωμάτων.



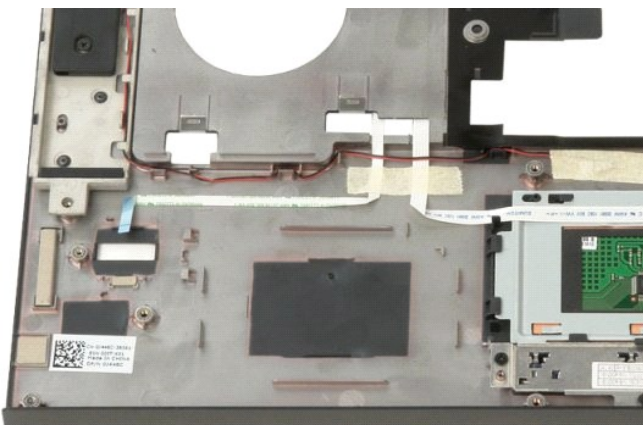
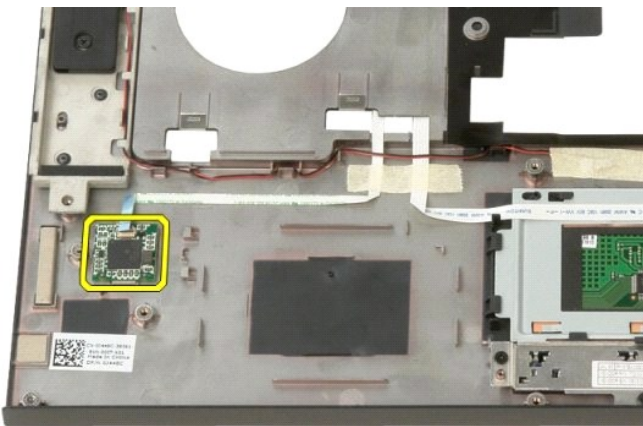
13. Ανοίξτε το συνδετήρα συγκράτησης των καλωδίων της συσκευής ανάγνωσης δακτυλικών αποτυπωμάτων.



14. Αφαιρέστε το καλώδιο της συσκευής ανάγνωσης δακτυλικών αποτυπωμάτων από το συνδετήρα συγκράτησης.



15. Αφαιρέστε τη συσκευή ανάγνωσης δακτυλικών αποτυπωμάτων από το στήριγμα παλάμης.



---

[Επιστροφή στη σελίδα περιεχομένων](#)



[Επιστροφή στη σελίδα περιεχομένων](#)

## Αρθρωτό κάλυμμα

Εγχειρίδιο σέρβις του Dell™ Vostro™ 1520

**⚠ ΕΙΔΟΠΟΙΗΣΗ:** Πριν από κάθε εργασία στο εσωτερικό του υπολογιστή σας, διαβάστε τις οδηγίες ασφάλειας που συνόδευαν τον υπολογιστή. Για πρόσθετες πληροφορίες σχετικά με τις καλύτερες πρακτικές ασφαλείας, ανατρέξτε στην αρχική σελίδα σχετικά με τη συμμόρφωση με τους κανονισμούς, στη διεύθυνση [www.dell.com/regulatory\\_compliance](http://www.dell.com/regulatory_compliance).

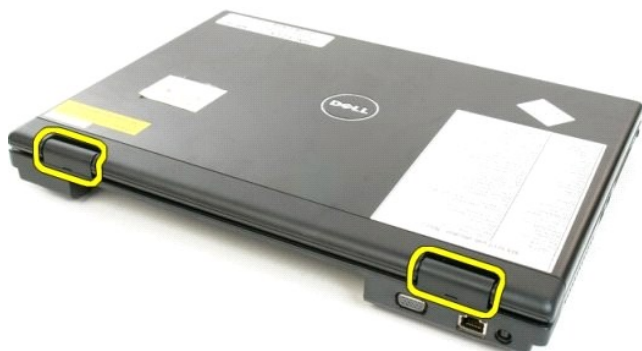
### Αφαίρεση του αρθρωτού καλύμματος



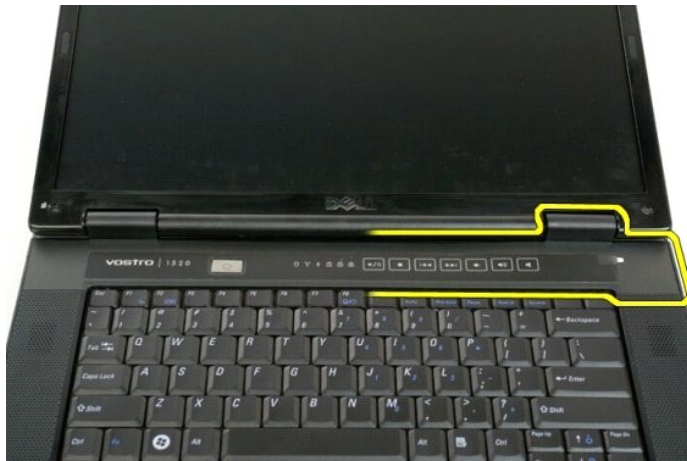
1. Ακολουθήστε τα βήματα που περιγράφονται στην ενότητα [Πριν από την εκτέλεση εργασιών στο εσωτερικό του υπολογιστή σας](#).
2. Αφαιρέστε την [μπαταρία](#) από τον υπολογιστή.



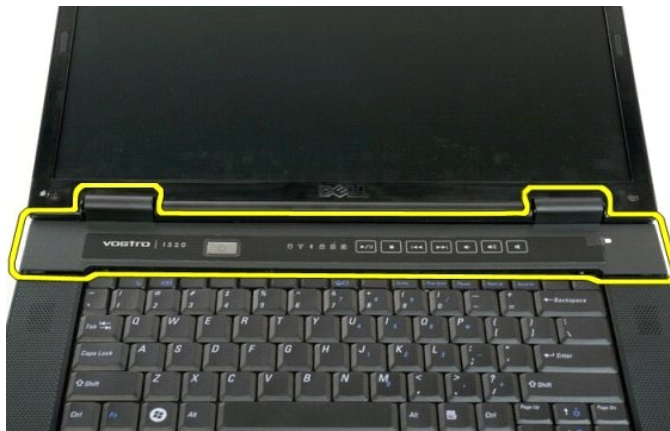
3. Χρησιμοποιήστε με προσοχή μια πλαστική σφήνα, για να σηκώσετε το πίσω μέρος του αρθρωτού καλύμματος και να το απομακρύνετε από τη βάση του υπολογιστή.



4. Ξεκινήστε από τη δεξιά πλευρά και απομακρύνετε το αρθρωτό κάλυμμα από τη βάση του υπολογιστή.



5. Απομακρύνετε σταδιακά το αρθρωτό κάλυμμα από τον υπολογιστή, από τα δεξιά προς τα αριστερά, ώσπου να το αφαιρέσετε εντελώς.



---

[Επιστροφή στη σελίδα περιεχομένων](#)

[Επιστροφή στη σελίδα περιεχομένων](#)

## Μονάδα σκληρού δίσκου

Εγχειρίδιο σέρβις του Dell™ Vostro™ 1520

**⚠ ΕΙΔΟΠΟΙΗΣΗ:** Πριν από κάθε εργασία στο εσωτερικό του υπολογιστή σας, διαβάστε τις οδηγίες ασφάλειας που συνόδευαν τον υπολογιστή. Για πρόσθετες πληροφορίες σχετικά με τις καλύτερες πρακτικές ασφαλείας, ανατρέξτε στην αρχική σελίδα σχετικά με τη συμμόρφωση με τους κανονισμούς, στη διεύθυνση [www.dell.com/regulatory\\_compliance](http://www.dell.com/regulatory_compliance).

### Αφαίρεση της μονάδας σκληρού δίσκου



1. Ακολουθήστε τα βήματα που περιγράφονται στην ενότητα [Πριν από την εκτέλεση εργασιών στο εσωτερικό του υπολογιστή σας](#).
2. Αφαιρέστε την [μπαταρία](#) από τον υπολογιστή.
3. Αφαιρέστε το [πλαίσιο προσπέλασης σκληρού δίσκου και mini-card](#) από τον υπολογιστή.



4. Σύρετε τη μονάδα σκληρού δίσκου προς το μέρος του υπολογιστή.



5. Σηκώστε και αφαιρέστε τη μονάδα σκληρού δίσκου από τον υπολογιστή.



---

[Επιστροφή στη σελίδα περιεχομένων](#)



[Επιστροφή στη σελίδα περιεχομένων](#)

## Πλαίσιο προσπέλασης σκληρού δίσκου και Mini-Card

Εγχειρίδιο σέρβις του Dell™ Vostro™ 1520

**⚠ ΕΙΔΟΠΟΙΗΣΗ:** Πριν από κάθε εργασία στο εσωτερικό του υπολογιστή σας, διαβάστε τις οδηγίες ασφάλειας που συνόδευαν τον υπολογιστή. Για πρόσθετες πληροφορίες σχετικά με τις καλύτερες πρακτικές ασφαλείας, ανατρέξτε στην αρχική σελίδα σχετικά με τη συμμόρφωση με τους κανονισμούς, στη διεύθυνση [www.dell.com/regulatory\\_compliance](http://www.dell.com/regulatory_compliance).

### Αφαίρεση του πλαισίου προσπέλασης σκληρού δίσκου και Mini-Card

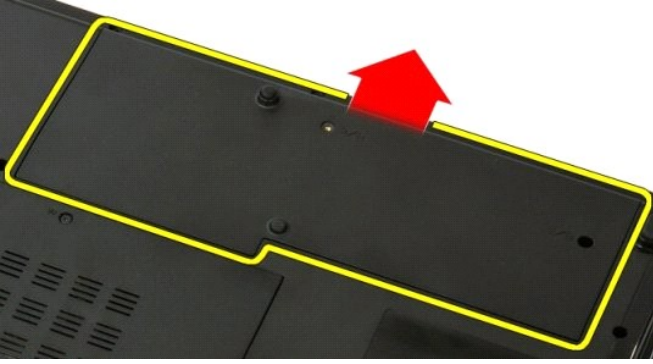
1. Ακολουθήστε τα βήματα που περιγράφονται στην ενότητα [Πριν από την εκτέλεση εργασιών στο εσωτερικό του υπολογιστή σας](#).
2. Αφαιρέστε την [μπαταρία](#) από τον υπολογιστή.



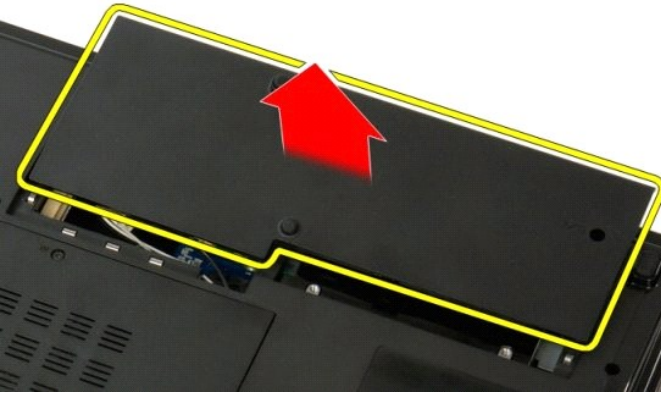
3. Αφαιρέστε τις δύο βίδες που συγκρατούν το πλαίσιο προσπέλασης σκληρού δίσκου και mini-card στον υπολογιστή.



4. Σύρετε το πλαίσιο προς το πίσω μέρος του υπολογιστή.



5. Αφαιρέστε το πλαίσιο προσπέλασης σκληρού δίσκου και mini-card.



---

[Επιστροφή στη σελίδα περιεχομένων](#)

[Επιστροφή στη σελίδα περιεχομένων](#)

## Πληκτρολόγιο

Εγχειρίδιο σέρβις του Dell™ Vostro™ 1520

**⚠ ΕΙΔΟΠΟΙΗΣΗ:** Πριν από κάθε εργασία στο εσωτερικό του υπολογιστή σας, διαβάστε τις οδηγίες ασφάλειας που συνόδευαν τον υπολογιστή. Για πρόσθετες πληροφορίες σχετικά με τις καλύτερες πρακτικές ασφαλείας, ανατρέξτε στην αρχική σελίδα σχετικά με τη συμμόρφωση με τους κανονισμούς, στη διεύθυνση [www.dell.com/regulatory\\_compliance](http://www.dell.com/regulatory_compliance).

### Αφαίρεση του πληκτρολογίου



1. Ακολουθήστε τα βήματα που περιγράφονται στην ενότητα [Πριν από την εκτέλεση εργασιών στο εσωτερικό του υπολογιστή σας](#).
2. Αφαιρέστε την [μπαταρία](#) από τον υπολογιστή.
3. Αφαιρέστε το [αρθρωτό κάλυμμα](#) από τον υπολογιστή.



4. Αφαιρέστε τις δύο βίδες που συγκρατούν το πληκτρολόγιο στον υπολογιστή.



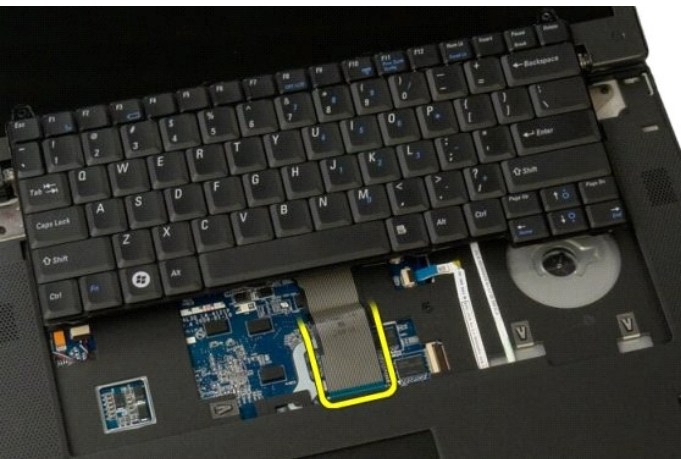
5. Σηκώστε ελαφρά το πίσω μέρος του πληκτρολογίου και σύρετε το πληκτρολόγιο προς το πίσω μέρος του υπολογιστή.



6. Ανοίξτε το συνδετήρα του καλωδίου δεδομένων του πληκτρολογίου, για να απελευθερωθεί η καλωδιότητα.

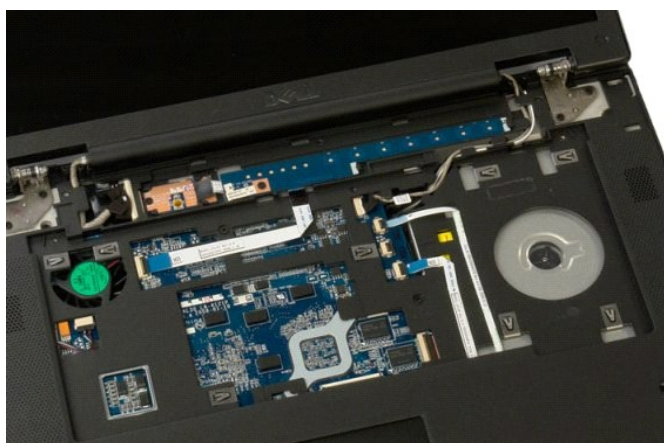


7. Αφαιρέστε το καλώδιο δεδομένων του πληκτρολογίου από το συνδετήρα.



8. Αφαιρέστε το πληκτρολόγιο από τον υπολογιστή.





---

[Επιστροφή στη σελίδα περιεχομένων](#)

[Επιστροφή στη σελίδα περιεχομένων](#)

## Μνήμη

Εγχειρίδιο σέρβις του Dell™ Vostro™ 1520

**⚠ ΕΙΔΟΠΟΙΗΣΗ:** Πριν από κάθε εργασία στο εσωτερικό του υπολογιστή σας, διαβάστε τις οδηγίες ασφάλειας που συνόδευαν τον υπολογιστή. Για πρόσθετες πληροφορίες σχετικά με τις καλύτερες πρακτικές ασφαλείας, ανατρέξτε στην αρχική σελίδα σχετικά με τη συμμόρφωση με τους κανονισμούς, στη διεύθυνση [www.dell.com/regulatory\\_compliance](http://www.dell.com/regulatory_compliance).

### Αφαίρεση λειτουργικών μονάδων μνήμης

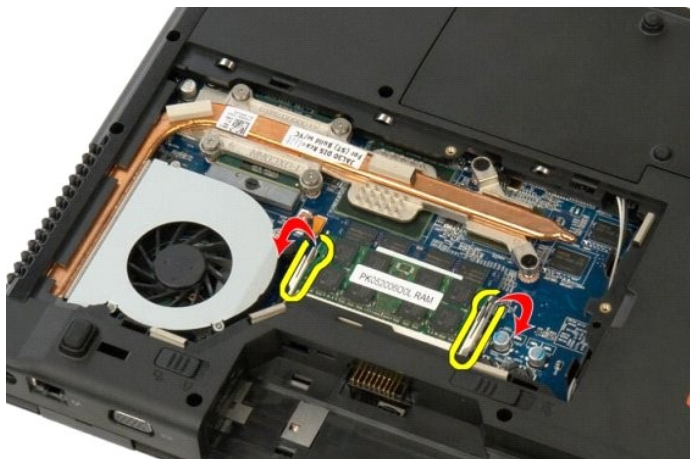


**🔍 ΣΗΜΕΙΩΣΗ:** Η μονάδα DIMM A είναι η λειτουργική μονάδα που βρίσκεται πιο κοντά στην πλακέτα συστήματος. Δεν μπορείτε να αφαιρέσετε τη μονάδα DIMM A πριν αφαιρέσετε τη μονάδα DIMM B. Αν υπάρχει μόνο 1 μονάδα DIMM, θα πρέπει πάντοτε να τοποθετείται στην υποδοχή DIMM A. Αν υπάρχει μόνο 1 μονάδα DIMM, η μετακίνηση της μνήμης από την υποδοχή DIMM A στην υποδοχή DIMM B απενεργοποιεί την τεχνολογία AMT (αν έχει ενεργοποιηθεί).

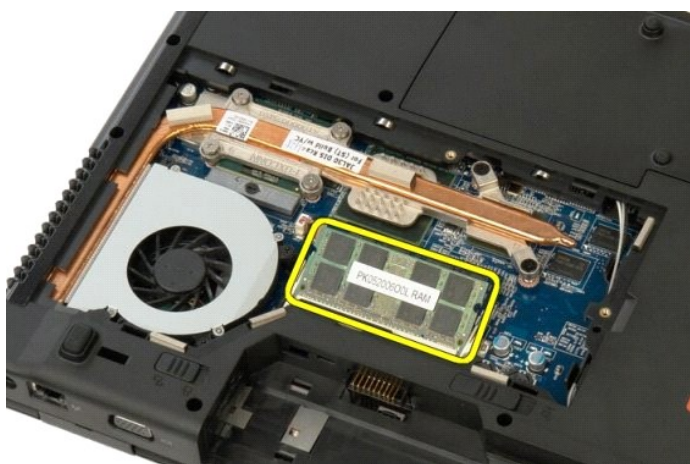
1. Ακολουθήστε τα βήματα που περιγράφονται στην ενότητα [Πριν από την εκτέλεση εργασιών στο εσωτερικό του υπολογιστή σας](#).
2. Αφαιρέστε την [μπαταρία](#) από τον υπολογιστή.
3. Αφαιρέστε το [πλαίσιο προσέλασης επεξεργαστή και μνήμης](#) από τον υπολογιστή.



4. Χρησιμοποιήστε τις άκρες των δαχτύλων σας για να ανοίξετε προσεκτικά τους συνδετήρες στερέωσης στην κάθε άκρη της σύνδεσης της λειτουργικής μονάδας μνήμης, ώσπου να ανασκωθεί η μονάδα.



5. Αφαιρέστε τη λειτουργική μονάδα μνήμης από την υποδοχή της.



---

[Επιστροφή στη σελίδα περιεχομένων](#)

[Επιστροφή στη σελίδα περιεχομένων](#)

## Μονάδα οπτικού δίσκου

Εγχειρίδιο σέρβις του Dell™ Vostro™ 1520

**⚠ ΕΙΔΟΠΟΙΗΣΗ:** Πριν από κάθε εργασία στο εσωτερικό του υπολογιστή σας, διαβάστε τις οδηγίες ασφαλείας που συνόδευαν τον υπολογιστή. Για πρόσθετες πληροφορίες σχετικά με τις καλύτερες πρακτικές ασφαλείας, ανατρέξτε στην αρχική σελίδα σχετικά με τη συμμόρφωση με τους κανονισμούς, στη διεύθυνση [www.dell.com/regulatory\\_compliance](http://www.dell.com/regulatory_compliance).

### Αφαίρεση της μονάδας οπτικού δίσκου



1. Ακολουθήστε τα βήματα που περιγράφονται στην ενότητα [Πριν από την εκτέλεση εργασιών στο εσωτερικό του υπολογιστή σας](#).
2. Αφαιρέστε τη [μπαταρία](#) από τον υπολογιστή.
3. Αφαιρέστε από τον υπολογιστή το [πλαίσιο προσπέλασης επεξεργαστή και μνήμης](#).



4. Αφαιρέστε τη βίδα που συγκρατεί τη μονάδα οπτικού δίσκου στη θέση της.



5. Τοποθετήστε μια πλαστική σφήνα στην εγκοπή και σύρετε τη μονάδα οπτικού δίσκου σιγά-σιγά έξω από τον υπολογιστή.





6. Αφαιρέστε τη μονάδα οπτικού δίσκου από τον υπολογιστή.



[Επιστροφή στη σελίδα περιεχομένων](#)

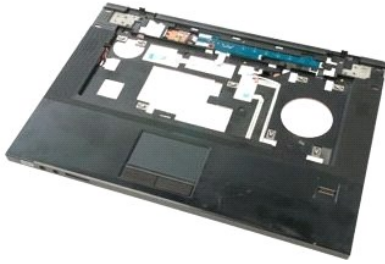
[Επιστροφή στη σελίδα περιεχομένων](#)

## Στήριγμα παλάμης

Εγχειρίδιο σέρβις του Dell™ Vostro™ 1520

**⚠ ΕΙΔΟΠΟΙΗΣΗ:** Πριν από κάθε εργασία στο εσωτερικό του υπολογιστή σας, διαβάστε τις οδηγίες ασφαλείας που συνόδευαν τον υπολογιστή. Για πρόσθετες πληροφορίες σχετικά με τις καλύτερες πρακτικές ασφαλείας, ανατρέξτε στην αρχική σελίδα σχετικά με τη συμμόρφωση με τους κανονισμούς, στη διεύθυνση [www.dell.com/regulatory\\_compliance](http://www.dell.com/regulatory_compliance).

### Αφαίρεση του στηρίγματος παλάμης



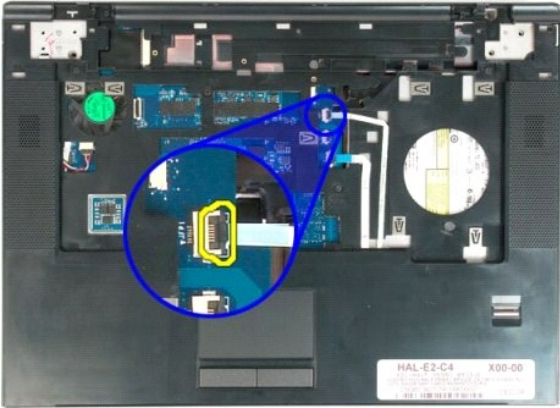
1. Ακολουθήστε τα βήματα που περιγράφονται στην ενότητα [Πριν από την εκτέλεση εργασιών στο εσωτερικό του υπολογιστή σας](#).
2. Αφαιρέστε την [μπαταρία](#) από τον υπολογιστή.
3. Αφαιρέστε το [πλαίσιο προσπέλασης σκληρού δίσκου και mini-card](#) από τον υπολογιστή.
4. Αφαιρέστε τη [μονάδα σκληρού δίσκου](#) από τον υπολογιστή.
5. Αφαιρέστε τη [μονάδα οπτικού δίσκου](#) από τον υπολογιστή.
6. Αφαιρέστε το [ηλεκτρολόγιο](#) από τον υπολογιστή.
7. Αφαιρέστε τη [διάταξη αθόνης](#) από τον υπολογιστή.
8. Αφαιρέστε το [πλαίσιο προσπέλασης επεξεργαστή και μνήμης](#) από τον υπολογιστή.



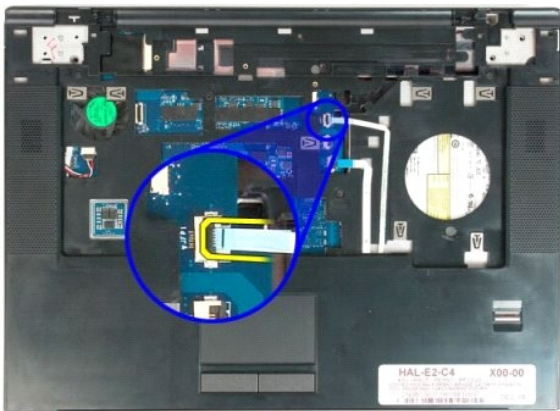
9. Αφαιρέστε τις δεκατρείς βίδες που συγκρατούν το στήριγμα παλάμης στη βάση του υπολογιστή.



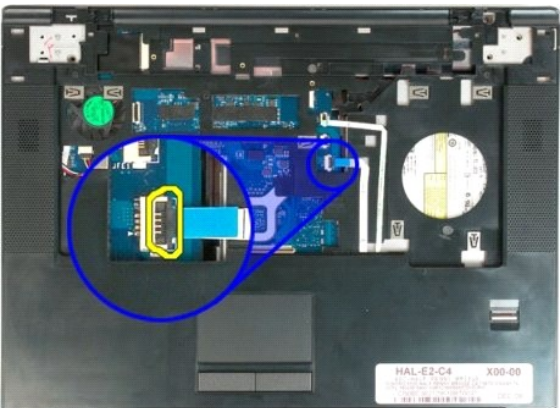
10. Αναποδογυρίστε τον υπολογιστή και απελευθερώστε το συνδετήρα του καλωδίου δεδομένων της συσκευής ανάγνωσης δακτυλικών αποτυπωμάτων.



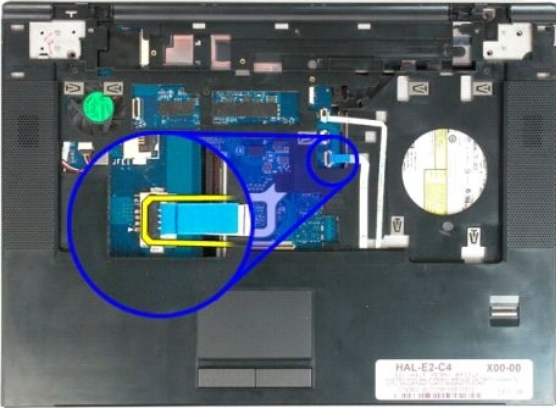
11. Αφαιρέστε το καλώδιο δεδομένων της συσκευής ανάγνωσης δακτυλικών αποτυπωμάτων από το συνδετήρα.



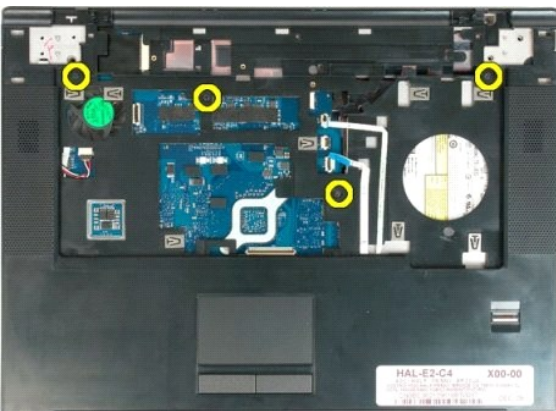
12. Απελευθερώστε το συνδετήρα του καλωδίου δεδομένων της επιφάνειας αφής.



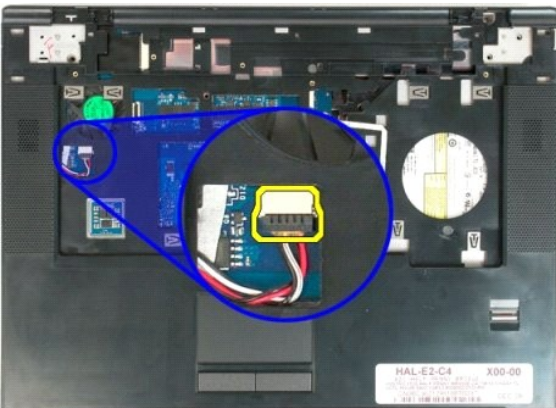
13. Αφαιρέστε το καλώδιο δεδομένων της επιφάνειας αφής από το συνδετήρα.



14. Αφαιρέστε τις τέσσερις βίδες που συγκρατούν το στήριγμα παλάμης στο πάνω μέρος του υπολογιστή.

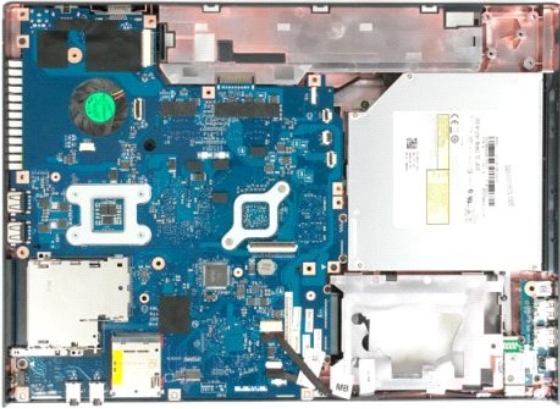


15. Αποσυνδέστε το καλώδιο ηχείων από την πλακέτα συστήματος.



16. Αφαιρέστε το στήριγμα παλάμης από τον υπολογιστή.





---

[Επιστροφή στη σελίδα περιεχομένων](#)

[Επιστροφή στη σελίδα περιεχομένων](#)

## Πλαίσιο προσπέλασης επεξεργαστή και μνήμης

Εγχειρίδιο σέρβις του Dell™ Vostro™ 1520

**⚠ ΕΙΔΟΠΟΙΗΣΗ:** Πριν από κάθε εργασία στο εσωτερικό του υπολογιστή σας, διαβάστε τις οδηγίες ασφάλειας που συνόδευαν τον υπολογιστή. Για πρόσθετες πληροφορίες σχετικά με τις καλύτερες πρακτικές ασφαλείας, ανατρέξτε στην αρχική σελίδα σχετικά με τη συμμόρφωση με τους κανονισμούς, στη διεύθυνση [www.dell.com/regulatory\\_compliance](http://www.dell.com/regulatory_compliance).

### Αφαίρεση του πλαισίου προσπέλασης επεξεργαστή και μνήμης



1. Ακολουθήστε τα βήματα που περιγράφονται στην ενότητα [Πριν από την εκτέλεση εργασιών στο εσωτερικό του υπολογιστή σας](#).
2. Αφαιρέστε την [μπαταρία](#) από τον υπολογιστή.



3. Χαλαρώστε τις δυο βίδες στερέωσης στο πλαίσιο προσπέλασης.



4. Σηκώστε τη δεξιά πλευρά του πλαισίου προσπέλασης.





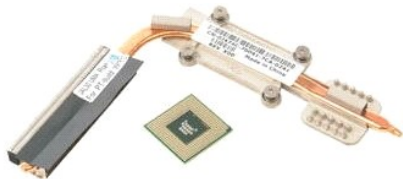
[Επιστροφή στη σελίδα περιεχομένων](#)

## Ψήκτρα και επεξεργαστής

Εγχειρίδιο σέρβις του Dell™ Vostro™ 1520

**⚠ ΕΙΔΟΠΟΙΗΣΗ:** Πριν από κάθε εργασία στο εσωτερικό του υπολογιστή σας, διαβάστε τις οδηγίες ασφάλειας που συνόδευαν τον υπολογιστή. Για πρόσθετες πληροφορίες σχετικά με τις καλύτερες πρακτικές ασφαλείας, ανατρέξτε στην αρχική σελίδα σχετικά με τη συμμόρφωση με τους κανονισμούς, στη διεύθυνση [www.dell.com/regulatory\\_compliance](http://www.dell.com/regulatory_compliance).

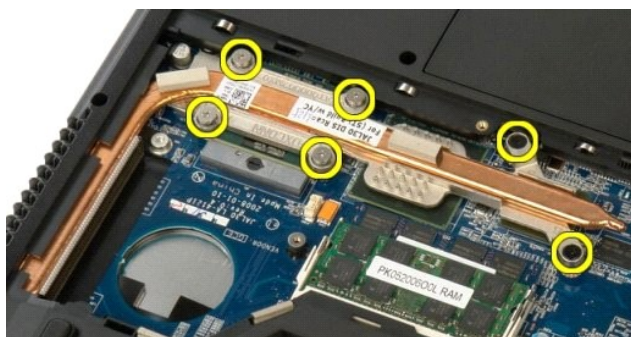
### Αφαίρεση της ψήκτρας και του επεξεργαστή



1. Ακολουθήστε τα βήματα που περιγράφονται στην ενότητα [Πριν από την εκτέλεση εργασιών στο εσωτερικό του υπολογιστή σας](#).
2. Αφαιρέστε την [μπαταρία](#) από τον υπολογιστή.
3. Αφαιρέστε το [πλαίσιο προσπέλασης επεξεργαστή και μνήμης](#) από τον υπολογιστή.
4. Αφαιρέστε τον [ανεμιστήρα](#) από τον υπολογιστή.



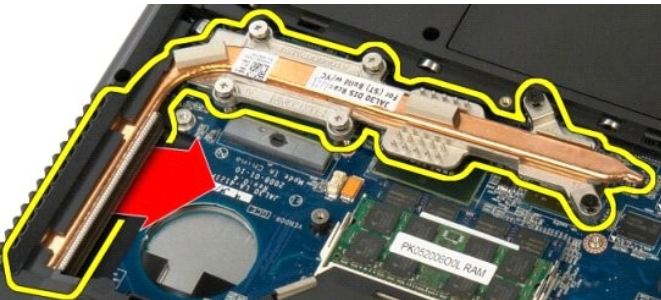
5. Χαλαρώστε τις έξι βίδες στερέωσης που συγκρατούν την ψήκτρα στην πλακέτα συστήματος.



6. Σηκώστε εκείνη την άκρη της ψήκτρας που βρίσκεται πιο κοντά στο κέντρο του υπολογιστή.



7. Σύρετε την ψήκτρα προς το κέντρο του υπολογιστή, σηκώστε την ψήκτρα και αφαιρέστε τη από τον υπολογιστή.



8. Περιστρέψτε τον επεξεργαστή προς τα αριστερά.



9. Σηκώστε τον επεξεργαστή κατακόρυφα προς τα πάνω από την υποδοχή του, προσέχοντας να μη λυγίσετε κάποια από τις ακίδες του επεξεργαστή.





---

[Επιστροφή στη σελίδα περιεχομένων](#)

[Επιστροφή στη σελίδα περιεχομένων](#)

## Διάταξη ηχείων

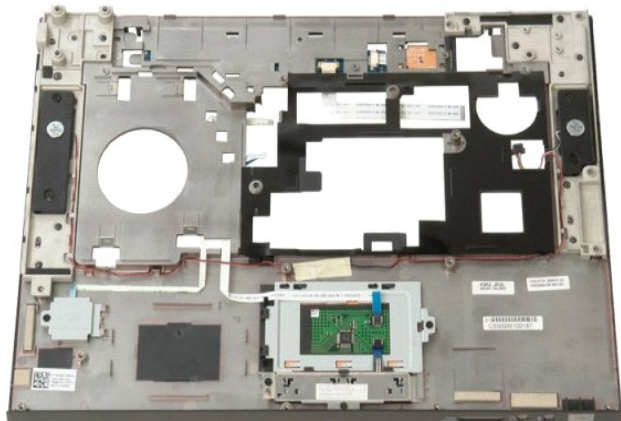
Εγχειρίδιο σέρβις του Dell™ Vostro™ 1520

**⚠ ΕΙΔΟΠΟΙΗΣΗ:** Πριν από κάθε εργασία στο εσωτερικό του υπολογιστή σας, διαβάστε τις οδηγίες ασφαλείας που συνόδευαν τον υπολογιστή. Για πρόσθετες πληροφορίες σχετικά με τις καλύτερες πρακτικές ασφαλείας, ανατρέξτε στην αρχική σελίδα σχετικά με τη συμμόρφωση με τους κανονισμούς, στη διεύθυνση [www.dell.com/regulatory\\_compliance](http://www.dell.com/regulatory_compliance).

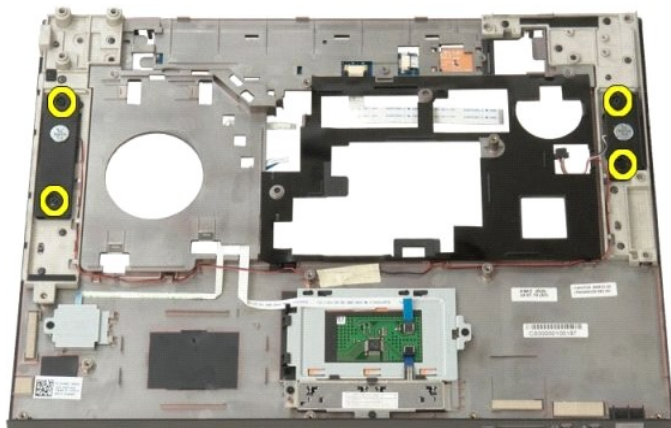
### Αφαίρεση της διάταξης ηχείων



1. Ακολουθήστε τα βήματα που περιγράφονται στην ενότητα [Πριν από την εκτέλεση εργασιών στο εσωτερικό του υπολογιστή σας](#).
2. Αφαιρέστε την [μπαταρία](#) από τον υπολογιστή.
3. Αφαιρέστε το [πλαίσιο προσπέλασης σκληρού δίσκου και mini-card](#) από τον υπολογιστή.
4. Αφαιρέστε τη [μονάδα σκληρού δίσκου](#) από τον υπολογιστή.
5. Αφαιρέστε τη [μονάδα οπτικού δίσκου](#) από τον υπολογιστή.
6. Αφαιρέστε την [κάρτα WLAN](#) από τον υπολογιστή.
7. Αφαιρέστε το [αρθρωτό κάλυμμα](#) από τον υπολογιστή.
8. Αφαιρέστε το [ηλεκτρολόγιο](#) από τον υπολογιστή.
9. Αφαιρέστε τη [διάταξη οθόνης](#) από τον υπολογιστή.
10. Αφαιρέστε το [στήριγμα παλάμης](#) από τον υπολογιστή και τοποθετήστε το σε μια καθαρή επιφάνεια εργασίας.

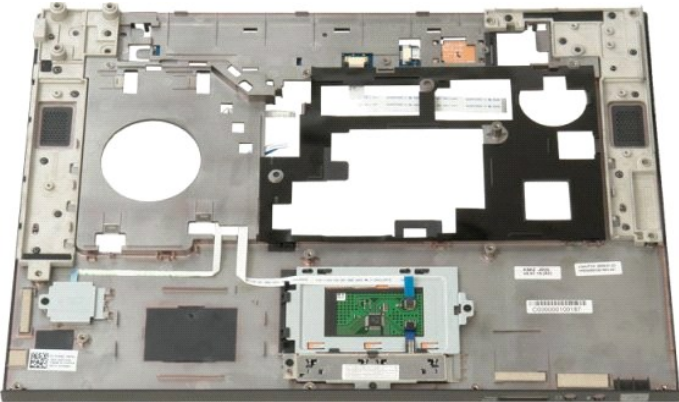
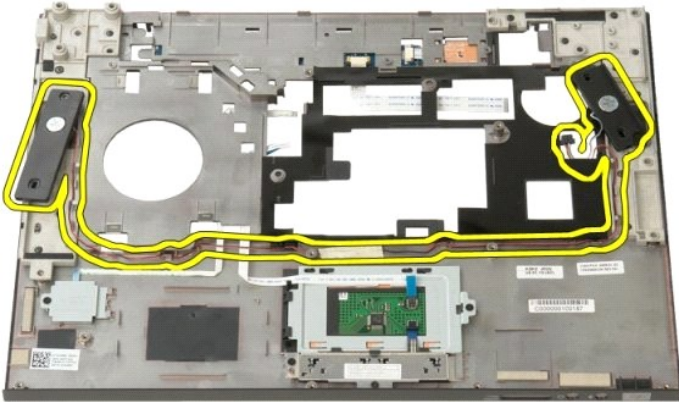
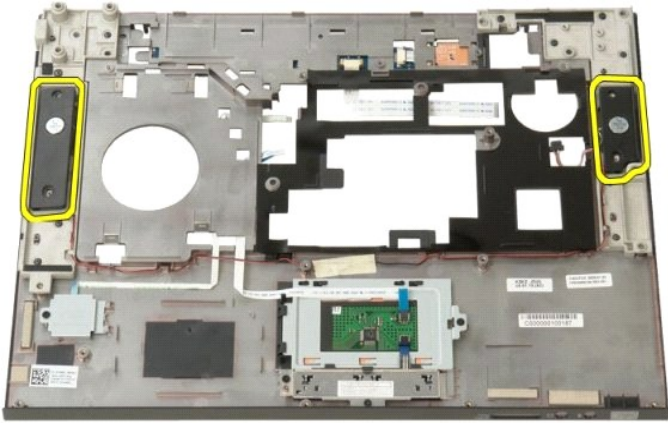


11. Αφαιρέστε τις τέσσερις βίδες που συγκρατούν τη διάταξη ηχείων στο στήριγμα παλάμης.



12. Σηκώστε τα ηχεία από τις υποδοχές τους και έπειτα αφαιρέστε τη διάταξη ηχείων από τον υπολογιστή.





---

[Επιστροφή στη σελίδα περιεχομένων](#)

[Επιστροφή στη σελίδα περιεχομένων](#)

## Πλακέτα συστήματος

Εγχειρίδιο σέρβις του Dell™ Vostro™ 1520

**⚠ ΕΙΔΟΠΟΙΗΣΗ:** Πριν από την εκτέλεση εργασιών στο εσωτερικό του υπολογιστή Tablet, διαβάστε τις πληροφορίες για την ασφάλεια που συνοδεύουν τον υπολογιστή Tablet. Για πρόσθετες πληροφορίες σχετικά με τις καλύτερες πρακτικές ασφαλείας, βλέπε την Αρχική σελίδα περί συμμόρφωσης με τους ρυθμιστικούς φορείς στη διεύθυνση [www.dell.com/regulatory\\_compliance](http://www.dell.com/regulatory_compliance).

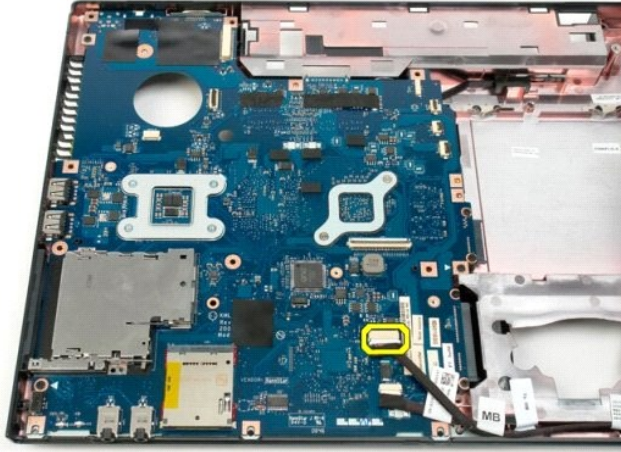
### Αφαίρεση της πλακέτας συστήματος



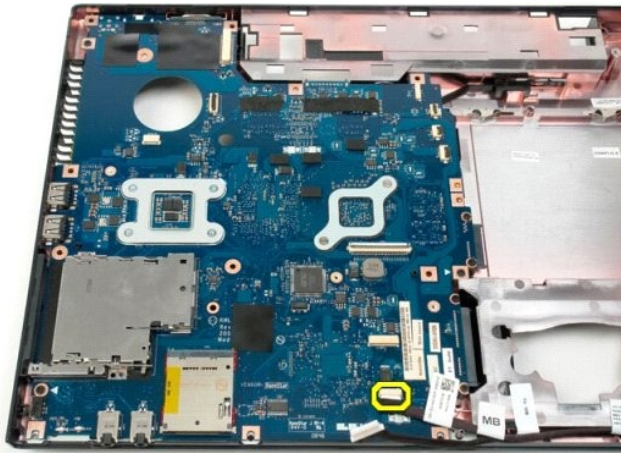
1. Ακολουθήστε τα βήματα που περιγράφονται στην ενότητα [Πριν από την εκτέλεση εργασιών στο εσωτερικό του υπολογιστή σας](#).
2. Αφαιρέστε τυχόν κάρτες ExpressCard και SD από τον υπολογιστή.
3. Αφαιρέστε την [μπαταρία](#) από τον υπολογιστή.
4. Αφαιρέστε το [πλαίσιο προσπέλασης επεξεργαστή και μνήμης](#) από τον υπολογιστή.
5. Αφαιρέστε τον [ανεμιστήρα](#) από τον υπολογιστή.
6. Αφαιρέστε την [ψηκτρα και τον επεξεργαστή](#) από τον υπολογιστή.
7. Αφαιρέστε τις λειτουργικές μονάδες [μνήμης](#) από τον υπολογιστή.
8. Αφαιρέστε τη [δισκοειδή μπαταρία](#) από τον υπολογιστή.
9. Αφαιρέστε το [πλαίσιο προσπέλασης σκληρού δίσκου και mini-card](#) από τον υπολογιστή.
10. Αφαιρέστε τη [μονάδα σκληρού δίσκου](#) από τον υπολογιστή.
11. Αφαιρέστε τη [μονάδα οπτικού δίσκου](#) από τον υπολογιστή.
12. Αφαιρέστε τη λειτουργική μονάδα [Bluetooth](#) από τον υπολογιστή.
13. Αφαιρέστε τυχόν κάρτες [WLAN](#) και [WWAN](#) από τον υπολογιστή.
14. Αφαιρέστε το [αρθρωτό κάλυμμα](#) από τον υπολογιστή.
15. Αφαιρέστε το [ηλεκτρολόγιο](#) από τον υπολογιστή.
16. Αφαιρέστε τη [διάταξη οθόνης](#) από τον υπολογιστή.
17. Αφαιρέστε το [σπρίνγκ παλάνης](#) από τον υπολογιστή.



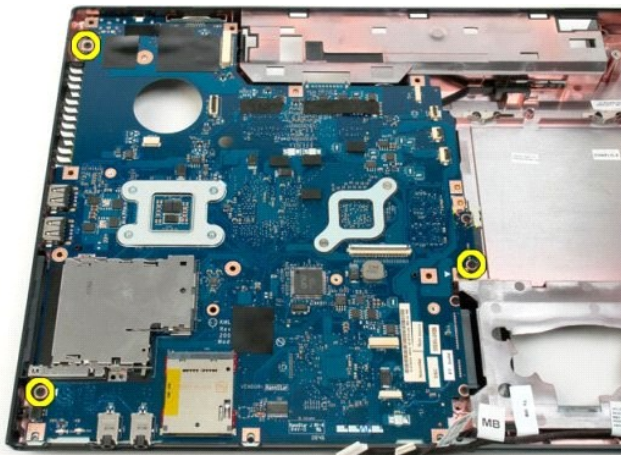
18. Αποσυνδέστε το πρώτο καλώδιο δεδομένων από την πλακέτα συστήματος.



19. Αποσυνδέστε το δεύτερο καλώδιο δεδομένων από την πλακέτα συστήματος.

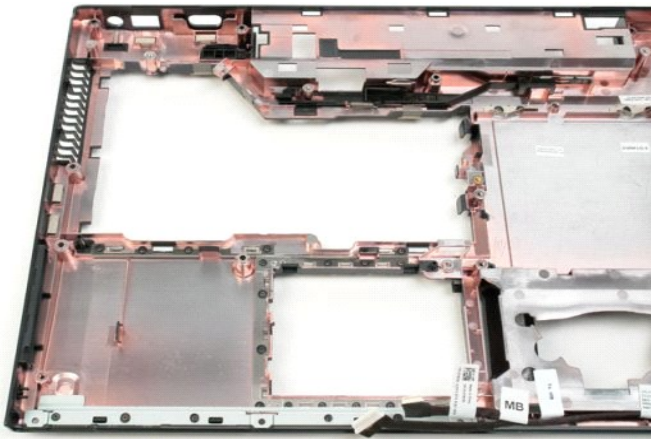
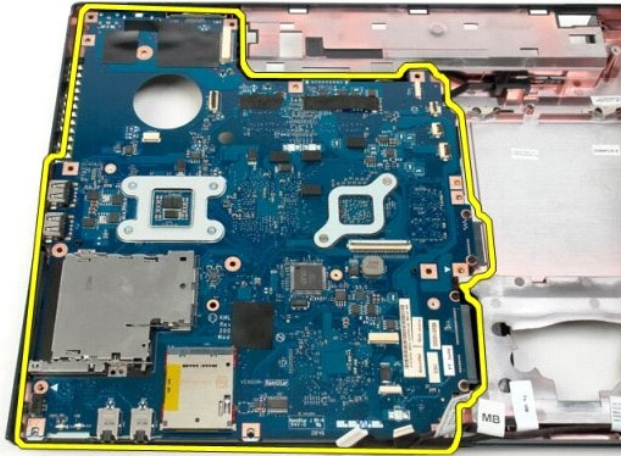


20. Αφαιρέστε τις τρεις βίδες που συγκρατούν την πλακέτα συστήματος στο πλαίσιο του υπολογιστή.



21. Αφαιρέστε την πλακέτα συστήματος από το πλαίσιο του υπολογιστή.





---

[Επιστροφή στη σελίδα περιεχομένων](#)

[Επιστροφή στη σελίδα περιεχομένων](#)

## Πλακέτα USB/IEEE 1394

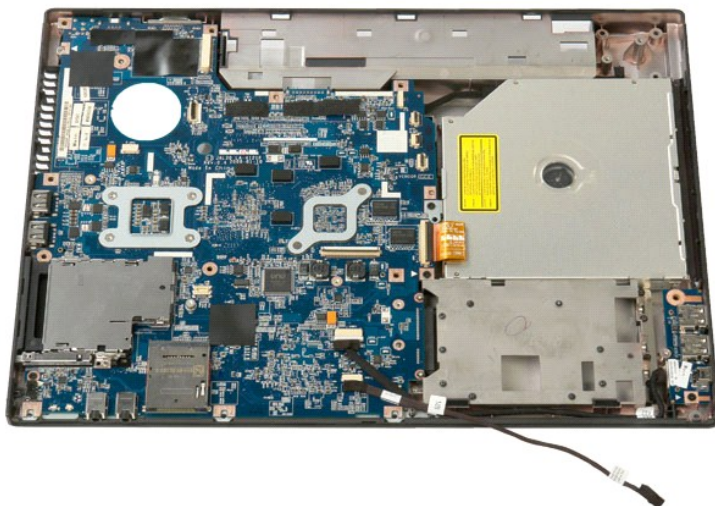
Εγχειρίδιο σέρβις του Dell™ Vostro™ 1520

**⚠ ΕΙΔΟΠΟΙΗΣΗ:** Πριν από κάθε εργασία στο εσωτερικό του υπολογιστή σας, διαβάστε τις οδηγίες ασφαλείας που συνόδευαν τον υπολογιστή. Για πρόσθετες πληροφορίες σχετικά με τις καλύτερες πρακτικές ασφαλείας, ανατρέξτε στην αρχική σελίδα σχετικά με τη συμμόρφωση με τους κανονισμούς, στη διεύθυνση [www.dell.com/regulatory\\_compliance](http://www.dell.com/regulatory_compliance).

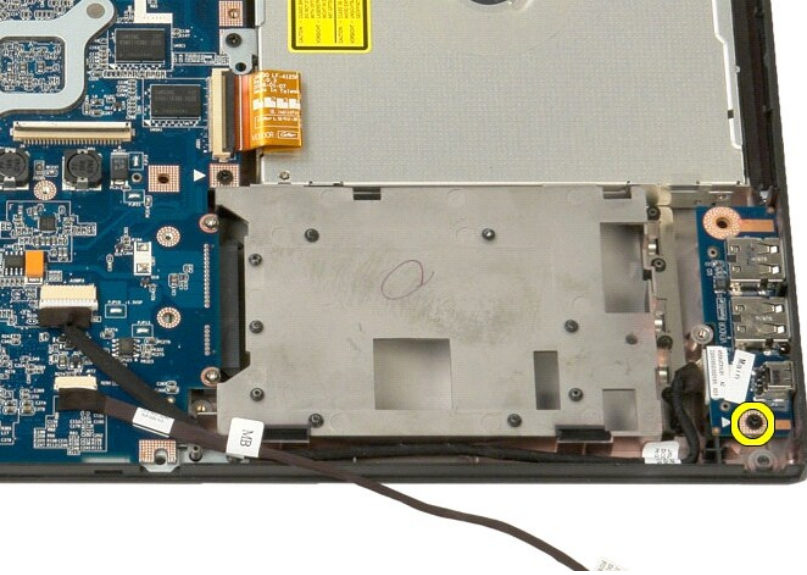
### Αφαίρεση της πλακέτας USB/IEEE 1394



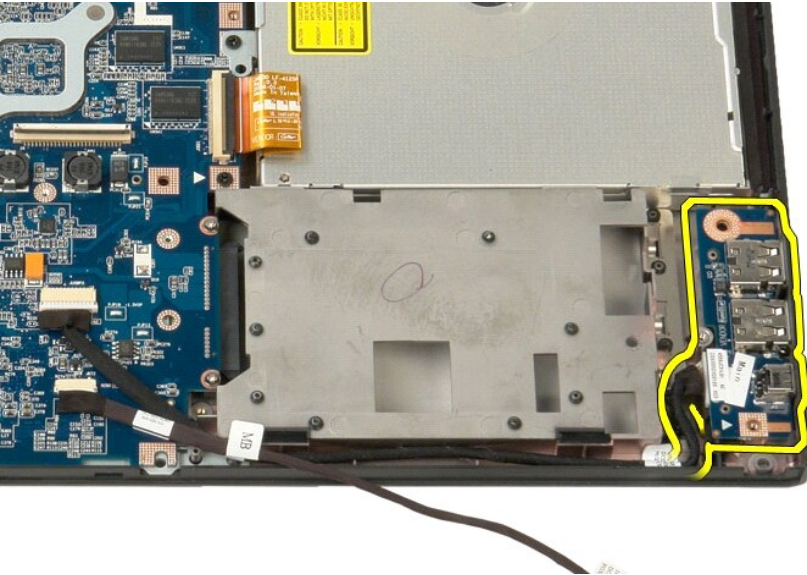
1. Ακολουθήστε τα βήματα που περιγράφονται στην ενότητα [Πριν από την εκτέλεση εργασιών στο εσωτερικό του υπολογιστή σας](#).
2. Αφαιρέστε την [μπαταρία](#) από τον υπολογιστή.
3. Αφαιρέστε το [πλαίσιο προσπέλασης επεξεργαστή και μνήμης](#) από τον υπολογιστή.
4. Αφαιρέστε τον [ανεμιστήρα](#) από τον υπολογιστή.
5. Αφαιρέστε το [πλαίσιο προσπέλασης σκληρού δίσκου και mini-card](#) από τον υπολογιστή.
6. Αφαιρέστε τη [μονάδα σκληρού δίσκου](#) από τον υπολογιστή.
7. Αφαιρέστε τη [μονάδα οπτικού δίσκου](#) από τον υπολογιστή.
8. Αφαιρέστε το [αρθρωτό κάλυμμα](#) από τον υπολογιστή.
9. Αφαιρέστε το [ηλεκτρολόγιο](#) από τον υπολογιστή.
10. Αφαιρέστε τη [διάταξη οθόνης](#) από τον υπολογιστή.
11. Αφαιρέστε το [σπρίνγκ παλάμης](#) από τον υπολογιστή.



12. Αφαιρέστε τη βίδα που συγκρατεί την πλακέτα σύνδεσης USB/1394 στο πλαίσιο του υπολογιστή.

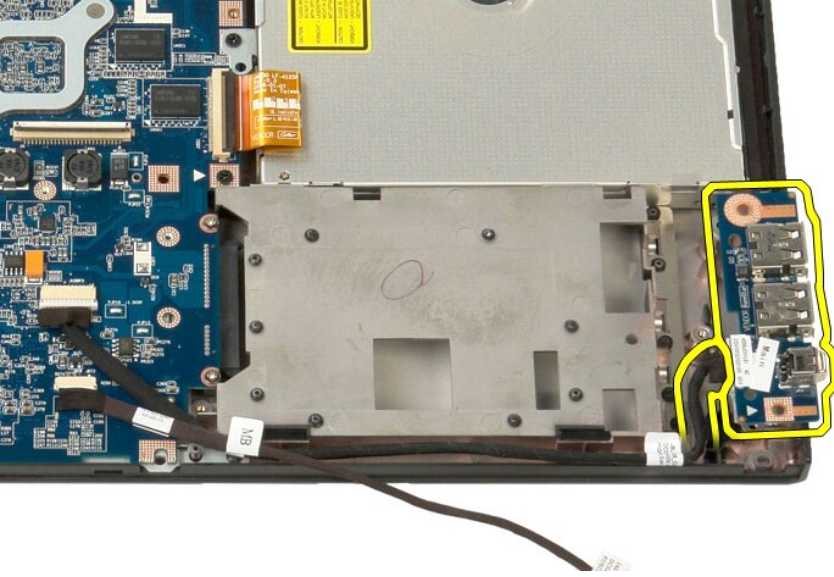


13. Σηκώστε την πλακέτα σύνδεσης USB/1394 από την υποδοχή της.

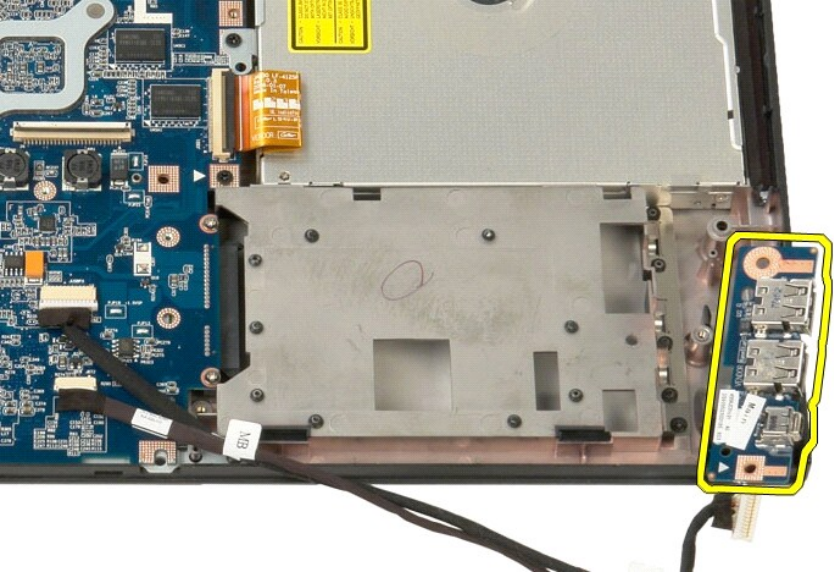


14. Αποσυνδέστε το καλώδιο δεδομένων από την πλακέτα σύνδεσης USB/1394.





15. Σηκώστε το εσωτερικό άκρο της πλακέτας USB και αφαιρέστε την πλακέτα από τον υπολογιστή.





---

[Επιστροφή στη σελίδα περιεχομένων](#)

[Επιστροφή στη σελίδα περιεχομένων](#)

## Κάρτα ασύρματου τοπικού δικτύου (WLAN)

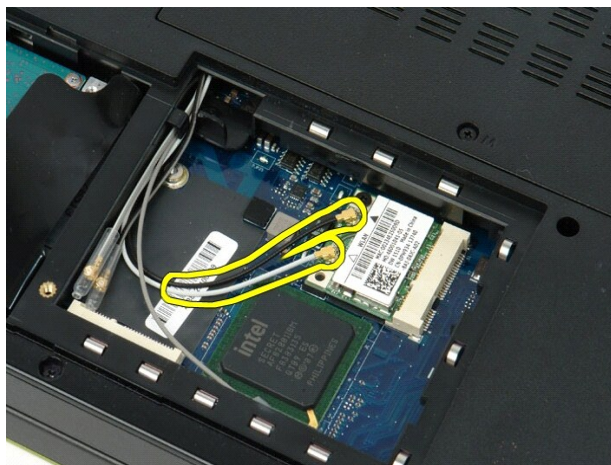
Εγχειρίδιο σέρβις του Dell™ Vostro™ 1520

**⚠ ΕΙΔΟΠΟΙΗΣΗ:** Πριν από κάθε εργασία στο εσωτερικό του υπολογιστή σας, διαβάστε τις οδηγίες ασφάλειας που συνόδευαν τον υπολογιστή. Για πρόσθετες πληροφορίες σχετικά με τις καλύτερες πρακτικές ασφαλείας, ανατρέξτε στην αρχική σελίδα σχετικά με τη συμμόρφωση με τους κανονισμούς, στη διεύθυνση [www.dell.com/regulatory\\_compliance](http://www.dell.com/regulatory_compliance).

### Αφαίρεση της κάρτας WLAN



1. Ακολουθήστε τα βήματα που περιγράφονται στην ενότητα [Πριν από την εκτέλεση εργασιών στο εσωτερικό του υπολογιστή σας](#).
2. Αφαιρέστε την [μπαταρία](#) από τον υπολογιστή.
3. Αφαιρέστε το [πλάσιο προσπέλασης σκληρού δίσκου και mini-card](#) από τον υπολογιστή.
4. Αποσυνδέστε τα καλώδια της κεραίας από την κάρτα WLAN.



5. Αφαιρέστε τη βίδα που συγκρατεί την κάρτα WLAN στην πλακέτα συστήματος.



6. Αφαιρέστε την κάρτα WLAN από τον υπολογιστή.





[Επιστροφή στη σελίδα περιεχομένων](#)

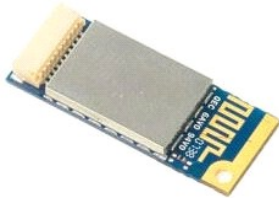
[Επιστροφή στη σελίδα περιεχομένων](#)

## Εσωτερική κάρτα με ασύρματη τεχνολογία Bluetooth®

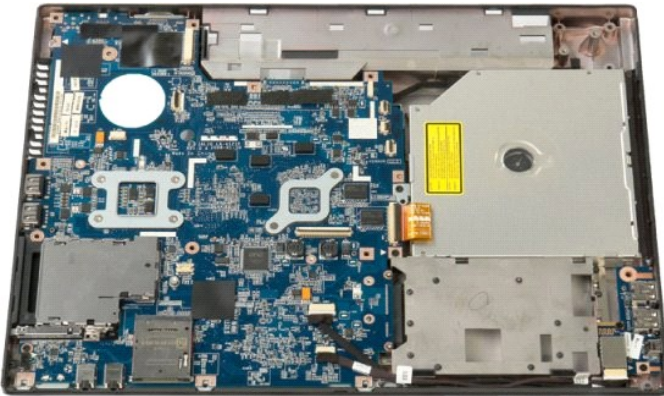
Εγχειρίδιο σέρβις του Dell™ Vostro™ 1520

**⚠ ΕΙΔΟΠΟΙΗΣΗ:** Πριν από κάθε εργασία στο εσωτερικό του υπολογιστή σας, διαβάστε τις οδηγίες ασφάλειας που συνόδευαν τον υπολογιστή. Για πρόσθετες πληροφορίες σχετικά με τις καλύτερες πρακτικές ασφαλείας, ανατρέξτε στην αρχική σελίδα σχετικά με τη συμμόρφωση με τους κανονισμούς, στη διεύθυνση [www.dell.com/regulatory\\_compliance](http://www.dell.com/regulatory_compliance).

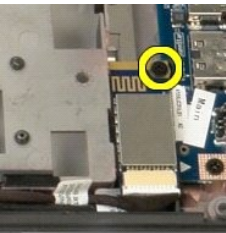
### Αφαίρεση της εσωτερικής κάρτας με ασύρματη τεχνολογία Bluetooth



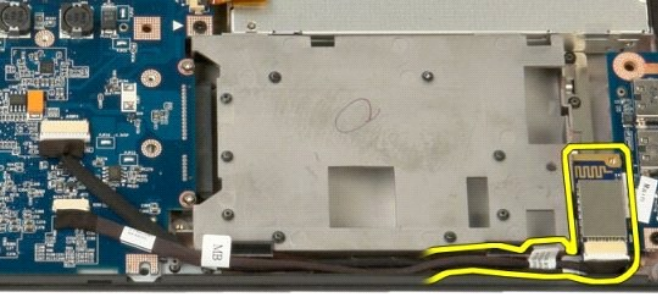
1. Ακολουθήστε τα βήματα που περιγράφονται στην ενότητα [Πριν από την εκτέλεση εργασιών στο εσωτερικό του υπολογιστή σας](#).
2. Αφαιρέστε την [μπαταρία](#) από τον υπολογιστή.
3. Αφαιρέστε το [πλαίσιο προσπέλασης σκληρού δίσκου και mini-card](#) από τον υπολογιστή.
4. Αφαιρέστε τη [μονάδα σκληρού δίσκου](#) από τον υπολογιστή.
5. Αφαιρέστε την [κάρτα WLAN](#) από τον υπολογιστή.
6. Αφαιρέστε το [αρθρωτό κάλυμμα](#) από τον υπολογιστή.
7. Αφαιρέστε το [πληκτρολόγιο](#) από τον υπολογιστή.
8. Αφαιρέστε τη [διάταξη οθόνης](#) από τον υπολογιστή.
9. Αφαιρέστε το [σπρίγυμα παλάμης](#) από τον υπολογιστή.



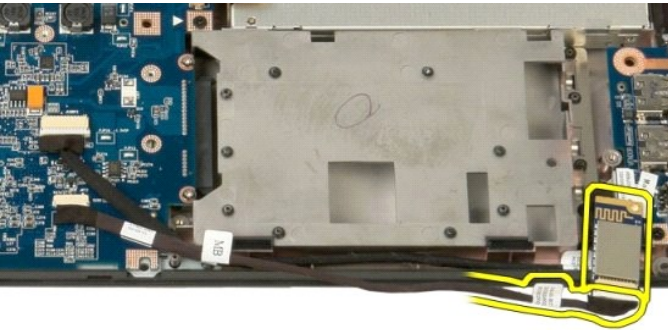
10. Αφαιρέστε τη βίδα που συγκρατεί τη λειτουργική μονάδα Bluetooth στην πλακέτα συστήματος.



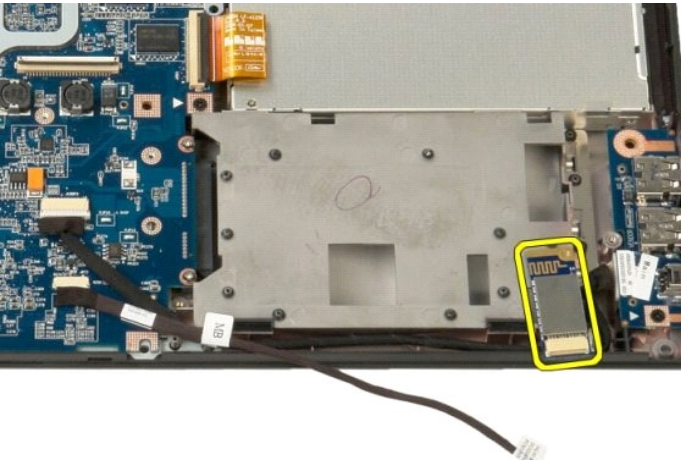
11. Σηκώστε εκείνη την άκρη της λειτουργικής μονάδας Bluetooth που βρίσκεται πιο κοντά στο μπροστινό μέρος του υπολογιστή και σηκώστε τη λειτουργική μονάδα από την υποδοχή της.

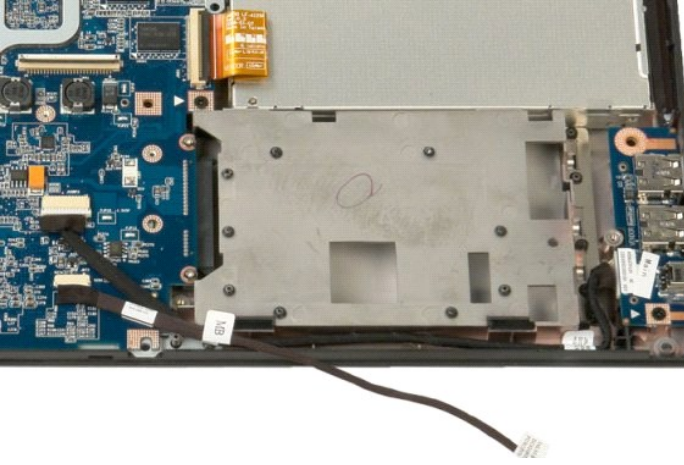


12. Αποσυνδέστε το καλώδιο δεδομένων από τη λειτουργική μονάδα Bluetooth.



13. Αφαιρέστε τη λειτουργική μονάδα Bluetooth από τον υπολογιστή.





---

[Επιστροφή στη σελίδα περιεχομένων](#)



[Επιστροφή στη σελίδα περιεχομένων](#)

## Κάρτα ασύρματου δικτύου ευρείας περιοχής (WWAN)

Εγχειρίδιο σέρβις του Dell™ Vostro™ 1520

**⚠ ΕΙΔΟΠΟΙΗΣΗ:** Πριν από κάθε εργασία στο εσωτερικό του υπολογιστή σας, διαβάστε τις οδηγίες ασφάλειας που συνόδευαν τον υπολογιστή. Για πρόσθετες πληροφορίες σχετικά με τις καλύτερες πρακτικές ασφαλείας, ανατρέξτε στην αρχική σελίδα σχετικά με τη συμμόρφωση με τους κανονισμούς, στη διεύθυνση [www.dell.com/regulatory\\_compliance](http://www.dell.com/regulatory_compliance).

### Αφαίρεση της κάρτας WWAN



1. Ακολουθήστε τα βήματα που περιγράφονται στην ενότητα [Πριν από την εκτέλεση εργασιών στο εσωτερικό του υπολογιστή σας](#).
2. Αφαιρέστε την [μπαταρία](#) από τον υπολογιστή.
3. Αφαιρέστε το [πλαίσιο προσπέλασης σκληρού δίσκου και mini-card](#) από τον υπολογιστή.
4. Αποσυνδέστε τα καλώδια της κεραίας από την κάρτα WWAN.

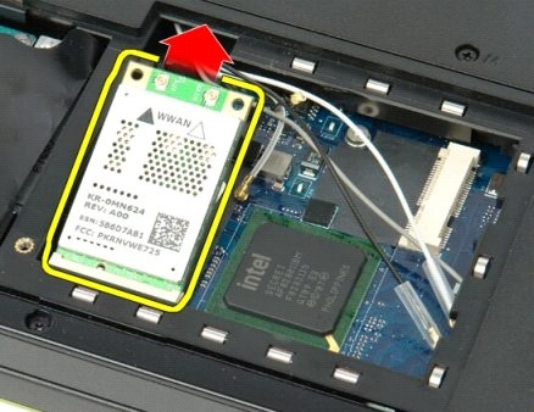


5. Αφαιρέστε τη βίδα που συγκρατεί την κάρτα WWAN στην πλακέτα συστήματος.



6. Αφαιρέστε την κάρτα WWAN από τον υπολογιστή.





[Επιστροφή στη σελίδα περιεχομένων](#)

## Εκτέλεση εργασιών στον υπολογιστή σας

Εγχειρίδιο σέρβις του Dell™ Vostro™ 1520

- [Πριν από την εκτέλεση εργασιών στο εσωτερικό του υπολογιστή](#)
- [Προτεινόμενα εργαλεία](#)
- [Τερματισμός της λειτουργίας του υπολογιστή](#)
- [Μετά την εκτέλεση εργασιών στο εσωτερικό του υπολογιστή](#)

### Πριν από την εκτέλεση εργασιών στο εσωτερικό του υπολογιστή

Για να μπορέσετε να προστατέψετε τον υπολογιστή σας από ενδεχόμενες ζημιές και να διασφαλίσετε την ατομική σας προστασία, ακολουθήστε τις εξής οδηγίες ασφαλείας. Εάν δεν αναφέρεται το αντίθετο, για κάθε διαδικασία που περιλαμβάνεται σε αυτήν την τεκμηρίωση θεωρείται δεδομένο ότι πληρούνται οι παρακάτω προϋποθέσεις:

- 1 Έχετε ολοκληρώσει τα βήματα της ενότητας [Εκτέλεση εργασιών στον υπολογιστή σας](#).
- 1 Έχετε διαβάσει τις πληροφορίες ασφαλείας που συνόδευαν τον υπολογιστή σας.
- 1 Για να αντικαταστήσετε ή —αν το αγοράσατε χωριστά— να εγκαταστήσετε ένα εξάρτημα, εκτελέστε τη διαδικασία αφαίρεσης με αντίστροφη σειρά.

**⚠️ ΕΙΔΟΠΟΙΗΣΗ:** Πριν από κάθε εργασία στο εσωτερικό του υπολογιστή σας, διαβάστε τις οδηγίες ασφαλείας που συνόδευαν τον υπολογιστή. Για πρόσθετες πληροφορίες σχετικά με τις καλύτερες πρακτικές ασφαλείας, ανατρέξτε στην αρχική σελίδα σχετικά με τη συμμόρφωση με τους κανονισμούς, στη διεύθυνση [www.dell.com/regulatory\\_compliance](http://www.dell.com/regulatory_compliance).

**⚠️ ΠΡΟΣΟΧΗ:** Μόνο εξουσιοδοτημένοι τεχνικοί συντήρησης επιτρέπεται να εκτελεί εργασίες επισκευής στον υπολογιστή σας. Η εγγύησή σας δεν καλύπτει ζημιές λόγω εργασιών συντήρησης που δεν είναι εξουσιοδοτημένες από τη Dell.

**⚠️ ΠΡΟΣΟΧΗ:** Για να αποφύγετε τυχόν ηλεκτροστατική εκκένωση, χρησιμοποιήστε ένα μεταλλικό περικάρπιο γείωσης ή αγγίξτε κατά διαστήματα μια άβαφη μεταλλική επιφάνεια, όπως μια σύνδεση στο πίσω μέρος του υπολογιστή, προκειμένου να γειωθείτε.

**⚠️ ΠΡΟΣΟΧΗ:** Φροντίστε να χειρίζεστε τα εξαρτήματα και τις κάρτες με προσοχή. Μην αγγίζετε τα εξαρτήματα ή τις επαφές των καρτών. Κρατήστε τις κάρτες από τις άκρες τους ή από το μεταλλικό βραχίονα στήριξης. Κρατήστε ένα εξάρτημα, π.χ. έναν επεξεργαστή, από τις άκρες και όχι από τις ακίδες του.

**⚠️ ΠΡΟΣΟΧΗ:** Όταν αποσυνδέετε ένα καλώδιο, τραβήξτε το από το βύσμα του ή τη γλωττίδα απελευθέρωσης. Μην τραβάτε το ίδιο το καλώδιο. Ορισμένα καλώδια έχουν βύσματα με γλωττίδες ασφαλείας. Εάν αποσυνδέετε καλώδια αυτού του τύπου, πιέστε τις γλωττίδες ασφαλείας, πριν αποσυνδέσετε το καλώδιο. Όπως τραβάτε τα βύσματα, φροντίστε να μένουν ευθυγραμμισμένα, για να μην λυγίσει κάποια ακίδα τους. Επίσης, πριν συνδέσετε ένα καλώδιο, βεβαιωθείτε ότι τα δύο βύσματά του είναι σωστά προσανατολισμένα και ευθυγραμμισμένα.

**🖨️ ΣΗΜΕΙΩΣΗ:** Το χρώμα του υπολογιστή και κάποιων εξαρτημάτων ενδέχεται να διαφέρει από αυτό που απεικονίζεται στο παρόν έγγραφο.

Για να μην προκληθεί ζημιά στον υπολογιστή, εκτελέστε τα βήματα που ακολουθούν, πριν ξεκινήσετε τις εργασίες στο εσωτερικό του υπολογιστή.

1. Βεβαιωθείτε ότι η επιφάνεια εργασίας είναι επίπεδη και καθαρή, για να αποφύγετε τυχόν γρατσουνιές στο κάλυμμα του υπολογιστή.
2. Τερματίστε τη λειτουργία του υπολογιστή (ανατρέξτε στην ενότητα [Τερματισμός της λειτουργίας του υπολογιστή](#)).
3. Εάν ο υπολογιστής είναι συνδεδεμένος σε μια συσκευή υποδοχής (σύνδεσης), όπως μια προαιρετική βάση μέσων ή μια δευτερεύουσα μπαταρία, αποσυνδέστε τον.

**⚠️ ΠΡΟΣΟΧΗ:** Για να αποσυνδέσετε ένα καλώδιο δικτύου, αποσυνδέστε πρώτα το καλώδιο από τον υπολογιστή σας και, στη συνέχεια, αποσυνδέστε το καλώδιο από τη συσκευή δικτύου.

4. Αποσυνδέστε όλα τα καλώδια δικτύου από τον υπολογιστή.
5. Αποσυνδέστε τον υπολογιστή και όλες τις συνδεδεμένες συσκευές από τις ηλεκτρικές πρίζες.
6. Κλείστε την οθόνη και αναποδογυρίστε τον υπολογιστή σε μια επίπεδη επιφάνεια εργασίας.

**⚠️ ΠΡΟΣΟΧΗ:** Για να μην προκληθεί ζημιά στην πλακέτα του συστήματος, πρέπει να αφαιρέσετε την κύρια μπαταρία πριν από την εκτέλεση εργασιών συντήρησης στον υπολογιστή.

7. Αφαιρέστε την κύρια μπαταρία (ανατρέξτε στην ενότητα [Αφαίρεση της μπαταρίας](#)).
8. Γυρίστε την επάνω πλευρά του υπολογιστή προς τα επάνω.
9. Ανοίξτε την οθόνη.
10. Πατήστε το κουμπί λειτουργίας για να γειωθεί η κάρτα συστήματος.

**⚠️ ΠΡΟΣΟΧΗ:** Για να αποφύγετε τον κίνδυνο ηλεκτροπληξίας, αποσυνδέετε πάντα τον υπολογιστή σας από την ηλεκτρική πρίζα, πριν ανοίξετε την οθόνη.

**⚠️ ΠΡΟΣΟΧΗ:** Προτού αγγίξετε οτιδήποτε στο εσωτερικό του υπολογιστή, γειωθείτε αγγίζοντας μια άβαφη μεταλλική επιφάνεια, όπως το μέταλλο στο πίσω μέρος του υπολογιστή. Την ώρα που εργάζεστε, αγγίξτε σε τακτά χρονικά διαστήματα μια άβαφη μεταλλική επιφάνεια, για τη διασπορά του στατικού ηλεκτρισμού, ο οποίος μπορεί να προκαλέσει βλάβη στα εσωτερικά εξαρτήματα.

11. Αφαιρέστε τυχόν εγκατεστημένες κάρτες ExpressCard ή έξυπνες κάρτες από τις κατάλληλες υποδοχές.
12. Αφαιρέστε τη μονάδα σκληρού δίσκου (ανατρέξτε στην ενότητα [Αφαίρεση της μονάδας σκληρού δίσκου](#)).

### Προτεινόμενα εργαλεία


Για τις διαδικασίες που αναφέρει το παρόν έγγραφο μπορεί να απαιτούνται τα εξής εργαλεία:

- 1 Μικρό κατασαβίδι με επίπεδη μύτη
- 1 Κατασαβίδι Phillips #0
- 1 Κατασαβίδι Phillips #1
- 1 Μικρή πλαστική σφήνα
- 1 CD προγράμματος ενημέρωσης Flash BIOS

## Τερματισμός της λειτουργίας του υπολογιστή

**ΠΡΟΣΟΧΗ:** Για να μη χαθούν δεδομένα, αποθηκεύστε και κλείστε όλα τα ανοιχτά αρχεία και τερματίστε όλα τα ανοιχτά προγράμματα, προτού τερματίσετε τη λειτουργία του υπολογιστή σας.

1. Τερματίστε το λειτουργικό σύστημα:
  - 1 **Στα Windows Vista:**

Κάντε κλικ στην επιλογή **Έναρξη**  , στη συνέχεια κάντε κλικ στο βέλος στην κάτω δεξιά γωνία του μενού **Έναρξη**, όπως φαίνεται παρακάτω, και στη συνέχεια κάντε κλικ στην επιλογή **Τερματισμός λειτουργίας**.



- 1 **Στα Windows XP:**

Κάντε κλικ στην επιλογή **Έναρξη** → **Σβήσιμο υπολογιστή** → **Σβήσιμο**.

Ο υπολογιστής σβήνει μόλις ολοκληρωθεί η διαδικασία τερματισμού του λειτουργικού συστήματος.

2. Βεβαιωθείτε ότι έχετε απενεργοποιήσει τον υπολογιστή και όλες τις συνδεδεμένες συσκευές. Αν ο υπολογιστής σας και οι συνδεδεμένες συσκευές δεν απενεργοποιήθηκαν αυτόματα κατά τον τερματισμό του λειτουργικού συστήματος, πατήστε και κρατήστε πατημένο το κουμπί τροφοδοσίας για περίπου 4 δευτερόλεπτα, ώστε να απενεργοποιηθούν.

---

## Μετά την εκτέλεση εργασιών στο εσωτερικό του υπολογιστή

Αφού ολοκληρώσετε τυχόν διαδικασίες αντικατάστασης, βεβαιωθείτε ότι έχετε συνδέσει τυχόν εξωτερικές συσκευές, κάρτες και καλώδια, πριν θέσετε τον υπολογιστή σε λειτουργία.

**ΠΡΟΣΟΧΗ:** Για να μην προκληθεί βλάβη στον υπολογιστή, πρέπει να χρησιμοποιείτε μόνο την μπαταρία που έχει σχεδιαστεί για τον συγκεκριμένο υπολογιστή Dell. Μην χρησιμοποιείτε μπαταρίες που έχουν σχεδιαστεί για άλλους υπολογιστές Dell .

1. Συνδέστε κάθε εξωτερική συσκευή, όπως τον επαναλήπτη θυρών, τη δευτερεύουσα μπαταρία ή τη βάση μέσων, και επανατοποθετήστε τις κάρτες, π.χ. μια κάρτα ExpressCard.
2. Συνδέστε τυχόν καλώδια τηλεφώνου ή δικτύου στον υπολογιστή.

**ΠΡΟΣΟΧΗ:** Για να συνδέσετε ένα καλώδιο δικτύου, πρώτα συνδέστε το καλώδιο στη συσκευή δικτύου και έπειτα συνδέστε το στον υπολογιστή.

3. Αντικαταστήστε την [μπαταρία](#).
4. Συνδέστε τον υπολογιστή και όλες τις συνδεδεμένες συσκευές στις ηλεκτρικές πρίζες.
5. Θέστε τον υπολογιστή σε λειτουργία.

---

[Επιστροφή στη σελίδα περιεχομένων](#)